

ที่ ขบ ๕๒๓๐๙/ ๕๔๒๖



เมืองพัทยา

๑๗๑ หมู่ที่ ๖ ถนนพญาเหนือ

ตำบลนาเกลือ อำเภอบางละมุง

จังหวัดชลบุรี ๒๐๑๕๐

๖

มิถุนายน ๒๕๖๕

เรื่อง อนุเคราะห์สำเนาเอกสารการตรวจวัดคุณภาพอากาศเตาเผามูลฝอยติดเชื้อ และสัญญาจ้างทำการเก็บขน
มูลฝอยติดเชื้อ

เรียน ผู้อำนวยการโรงพยาบาลกรุงเทพพัทยา

อ้างถึง หนังสือโรงพยาบาลกรุงเทพพัทยา ที่ กทพ ๐๐๔/๒๕๖๕ ลงวันที่ ๕ มกราคม ๒๕๖๕

สิ่งที่ส่งมาด้วย ๑. สำเนาเอกสารตรวจวัดคุณภาพอากาศเตาเผามูลฝอยติดเชื้อ จำนวน ๑ ชุด
๒. สำเนาสัญญาจ้าง เลขที่ ๑๒/๒๕๖๕ จำนวน ๑ ชุด

ตามหนังสือที่อ้างถึง ท่านได้ขอความอนุเคราะห์ออกหนังสือสำเนาใบอนุญาตประกอบกิจการ
รับทำการจัดเก็บ ขนถ่าย กำจัดมูลฝอยติดเชื้อ และสำเนาเอกสารการตรวจวัดคุณภาพอากาศเตาเผามูลฝอย
ติดเชื้อเพื่อใช้ประกอบการตรวจประเมินขอรับรองคุณภาพต่าง ๆ ของโรงพยาบาลกรุงเทพพัทยา นั้น

เมืองพัทยาได้พิจารณาแล้วจึงอนุเคราะห์เอกสารจำนวน ๒ รายการ รายละเอียดตาม
สิ่งที่ส่งมาด้วย

จึงเรียนมาเพื่อทราบ

สน.ผบ.

เอกสารเข้าภายนอก

06 มิ.ย. 2565

ขอแสดงความนับถือ

เรือดรี

(ปราโมทย์ ทับทิม)

ปลัดเมืองพัทยา ปฏิบัติหน้าที่

นายกเมืองพัทยา

เวลา.....
ส่งถึง อ.สันทราย / ES
เลขที่ ๖๑๑๐

สำนักทรัพยากรธรรมชาติและสิ่งแวดล้อม

ส่วนควบคุมมลพิษ

ฝ่ายควบคุมการกำจัดมูลฝอยและสิ่งปฏิกูล

โทรศัพท์ ๐-๓๘๒๕-๓๒๗๖

โทรสาร ๐-๓๘๒๕-๓๒๐๒

ไปรษณีย์อิเล็กทรอนิกส์ pattaya.env@gmail.com

- ๗๖๖ FS

๖๖๖



รายงานผลการตรวจวัดคุณภาพอากาศจากปลายปล่องระบายอากาศ
ตามประกาศกระทรวงทรัพยากรธรรมชาติและสิ่งแวดล้อม
เรื่อง กำหนดมาตรฐานควบคุมการปล่อยทิ้งอากาศเสียจากเตาเผามูลฝอยติดเชื้อ
ประกาศ ณ วันที่ 15 ธันวาคม 2546
ณ ศูนย์บริการกำจัดมูลฝอยติดเชื้อ ภาคตะวันออก



โดย องค์การบริหารส่วนจังหวัดระยอง

จัดทำโดย

ห้างหุ้นส่วนจำกัด ไทยเอ็นไวรอนเม้นท์ ซีเอสทีเอ็มส์

สารบัญ

	หน้า
1. วิธีการเก็บและวิเคราะห์ตัวอย่าง	1
1.1 คุณภาพอากาศจากปล่องเตาเผามูลฝอยติดเชื้อแบบหมุน	1
1.2 ระดับเสี่ยงขณะทำการเผามูลฝอยติดเชื้อ	1
2. มาตรฐานที่ใช้เปรียบเทียบผลการตรวจวิเคราะห์	2
3. ผลการตรวจวัดคุณภาพสิ่งแวดล้อม	3
3.1 ผลการตรวจวัดคุณภาพอากาศจากปล่องเตาเผามูลฝอยติดเชื้อแบบหมุน	3
3.2 ผลการตรวจวัดระดับเสียงเฉลี่ย 8 ชั่วโมงทำงาน	6

ภาคผนวก ก ใบรับรองผลการตรวจวัด

ภาคผนวก ข - สำเนาหนังสือรับรองการขึ้นทะเบียนห้องปฏิบัติการวิเคราะห์เอกชน
 บริษัท เอสจีเอส (ประเทศไทย) จำกัด
 - สำเนารับรองมาตรฐาน ISO 9001/2008
 - สำเนาหนังสือรับรองการขึ้นทะเบียนห้องปฏิบัติการวิเคราะห์เอกชน
 บริษัท เอสจีเอส (ประเทศเบลเยียม) จำกัด

ศูนย์บริการกำจัดมูลฝอยติดเชื้อภาคตะวันออก
องค์การบริหารส่วนจังหวัดระยอง

1.วิธีการเก็บและวิเคราะห์ตัวอย่าง

1.1 คุณภาพอากาศจากปล่องเตาเผามูลฝอยติดเชื้อแบบหมุน

การตรวจวัดคุณภาพอากาศจากปล่องเตาเผามูลฝอยติดเชื้อแบบหมุน เป็นการตรวจวัดคุณภาพอากาศจากแหล่งกำเนิด ในการเก็บและวิเคราะห์ตัวอย่างได้ยึดแนวทางของ The Environmental Protection Agency (U.S. EPA) สหรัฐอเมริกา ซึ่งเป็นวิธีการเก็บวิเคราะห์ตัวอย่างที่เป็นที่ยอมรับของหน่วยงานต่าง ๆ ในประเทศไทย โดยวิธีการเก็บตัวอย่างและตรวจวิเคราะห์แสดงดัง ตารางที่ 1-1

1.2 ระดับเสียงขณะทำการเผามูลฝอยติดเชื้อ

การตรวจวัดระดับเสียงขณะทำการเผามูลฝอยติดเชื้อได้ติดตั้งเครื่องวัดเสียงบริเวณหน้าเตาเผามูลฝอยติดเชื้อแบบหมุนด้วยเครื่อง Sound Level Meter Model CR:171B โดยรายละเอียดแสดงดัง ตารางที่ 1-2

ตารางที่ 1-1 วิธีการเก็บและวิเคราะห์ตัวอย่าง

พารามิเตอร์	วิธีการเก็บตัวอย่าง	วิธีการวิเคราะห์ตัวอย่าง
ปริมาณฝุ่นละออง (TSP)	U.S. EPA Method 5	Isokinetic (Gravimetric)
ก๊าซซัลเฟอร์ไดออกไซด์ (SO ₂)	U.S. EPA Method 6	Electro Chemical Analyzer Method
ก๊าซออกไซด์ของไนโตรเจนในรูปก๊าซไนโตรเจนไดออกไซด์ (NO _x as NO ₂)	U.S. EPA Method 7	Electro Chemical Analyzer Method
ก๊าซไฮโดรเจนคลอไรด์ (HCl)	U.S. EPA Method 26 A	Ion chromatography (IC)
ก๊าซไฮโดรเจนฟลูออไรด์ (HF)	U.S. EPA Method 26 A	Ion chromatography (IC)
ค่าความทึบแสง (Opacity)	Ringlemann's Method	Ringlemann chart
สารปรอท (Hg)	U.S. EPA Method 29	ICP AAS Method, AAS Method
สารแคดเมียม (Cd)	U.S. EPA Method 29	ICP AAS Method, AAS Method
สารตะกั่ว (Pb)	U.S. EPA Method 29	ICP AAS Method, AAS Method
ไดออกซิน (Dioxins)	U.S. EPA Method 23	Isokinetic sampling / HRGC / HRMS

ตารางที่ 1-2 วิธีการตรวจวัดระดับเสียง

พารามิเตอร์	วิธีการตรวจวัด	มาตรฐานอ้างอิง
ระดับเสียงขณะทำการเผาผลาญถ่านหิน (Leq. 8 hr)	Sound Level Meter / CR:171B	IEC 60942

2. มาตรฐานที่ใช้เปรียบเทียบผลการตรวจวิเคราะห์

การตรวจวัดคุณภาพอากาศที่ระบายออกจากปล่องเตาเผาผลาญถ่านหินแบบหมุนและระดับเสียงภายในศูนย์บริการกำจัดมูลฝอยติดเชื้อ ภาคตะวันออก องค์การบริหารส่วนจังหวัดระยอง ซึ่งนำผลการตรวจวัดเปรียบเทียบกับมาตรฐานต่าง ๆ แสดงดังตารางที่ 2-1

ตารางที่ 2-1 มาตรฐานคุณภาพอากาศจากปล่องระบายเตาเผาผลาญถ่านหิน

พารามิเตอร์	หน่วย	ค่ามาตรฐาน
ปริมาณฝุ่นละออง (TSP)	mg/Nm ³	ไม่เกิน 120
ก๊าซซัลเฟอร์ไดออกไซด์ (SO ₂)	ppm	ไม่เกิน 30
ก๊าซออกไซด์ของไนโตรเจนในรูป ก๊าซไนโตรเจนไดออกไซด์ (NO _x as NO ₂)	ppm	ไม่เกิน 180
ก๊าซไฮโดรเจนคลอไรด์ (HCl)	ppm	ไม่เกิน 25
ก๊าซไฮโดรเจนฟลูออไรด์ (HF)	ppm	ไม่เกิน 20
ค่าความทึบแสง (Opacity)	%	ไม่เกิน 10
สารปรอท (Hg)	mg/Nm ³	ไม่เกิน 0.05
สารแคดเมียม (Cd)	mg/Nm ³	ไม่เกิน 0.05
สารตะกั่ว (Pb)	mg/Nm ³	ไม่เกิน 0.5
ไดออกซิน (Dioxins)	ngTEQ/Nm ³	ไม่เกิน 0.5

หมายเหตุ : - การวัดค่าสารเจือปนในอากาศให้คำนวณเทียบที่ความดัน 1 บรรยากาศหรือที่ 760 มิลลิเมตรปรอท อุณหภูมิ 25 องศาเซลเซียส ที่สถานะแห้ง (Dry basis) โดยมีปริมาณอากาศส่วนเกินในการเผาไหม้ (Excess Air) ร้อยละ 50 หรือที่ปริมาตรออกซิเจนส่วนเกินในการเผาไหม้ ร้อยละ 7

- mg/Nm³ หมายถึง มิลลิกรัมต่อลูกบาศก์เมตร
- ng/Nm³ หมายถึง นาโนกรัมต่อลูกบาศก์เมตร
- ppm หมายถึง ส่วนในล้านส่วน

ที่มา : * ประกาศกระทรวงทรัพยากรธรรมชาติและสิ่งแวดล้อม เรื่อง กำหนดมาตรฐานควบคุมการปล่อยทิ้งอากาศเสียจากเตาเผาผลาญถ่านหิน ประกาศ ณ วันที่ 15 ธันวาคม พ.ศ. 2546 ตีพิมพ์ในราชกิจจานุเบกษา เล่ม 120 ตอนพิเศษ 147 ง วันที่ 25 ธันวาคม พ.ศ. 2546

ตารางที่ 2-2 มาตรฐานระดับเสียง

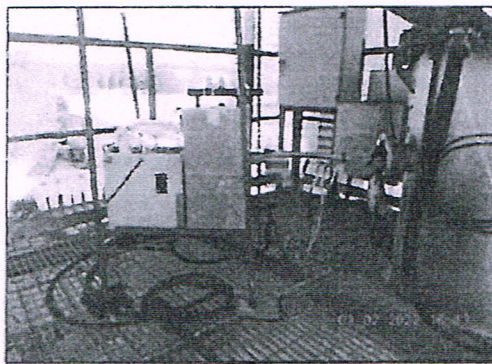
เวลาการทำงานที่ได้รับเสียง (ชั่วโมง)	ระดับเสียงเฉลี่ยตลอดเวลาการทำงาน (TWA) ไม่เกิน (เดซิเบลเอ)
8	90

ที่มา : ประกาศกระทรวงอุตสาหกรรม เรื่อง มาตรการคุ้มครองความปลอดภัยในการประกอบกิจการโรงงานเกี่ยวกับ
สภาวะแวดล้อมในการทำงาน พ.ศ. 2546 ประกาศ ณ วันที่ 6 พฤศจิกายน 2546 ตีพิมพ์ในราชกิจจานุเบกษา
ฉบับประกาศทั่วไป เล่ม 120 ตอนพิเศษ 138 ง วันที่ 3 ธันวาคม พ.ศ. 2546

3.ผลการตรวจวัดคุณภาพสิ่งแวดล้อม

3.1 ผลการตรวจวัดคุณภาพอากาศจากปล่องเตาเผามูลฝอยติดเชื้อแบบหมุน

เมื่อนำผลการตรวจวัดดังกล่าวมาเปรียบเทียบกับเกณฑ์ค่ามาตรฐานคุณภาพอากาศตามประกาศ
กระทรวงทรัพยากรธรรมชาติและสิ่งแวดล้อม เรื่อง กำหนดมาตรฐานควบคุมการปล่อยทิ้งอากาศเสียจากเตาเผามูลฝอย
ติดเชื้อ ลงวันที่ 15 ธันวาคม พ.ศ. 2546 พบว่า คุณภาพอากาศที่ระบายออกจากปล่องเตาเผามูลฝอยติดเชื้อ
ซึ่งประกอบด้วย ฝุ่นละออง (TSP) ก๊าซซัลเฟอร์ไดออกไซด์ (SO_2) ก๊าซออกไซด์ของไนโตรเจน ในรูปของไนโตรเจน-
ไดออกไซด์ (NO_x as NO_2) ก๊าซไฮโดรเจนคลอไรด์ (HCl) ก๊าซไฮโดรเจนฟลูออไรด์ (HF) ค่าความทึบแสง
(Opacity) สารปรอท (Hg) สารแคดเมียม (Cd) สารตะกั่ว (Pb) และไดออกซิน (Dioxins) พบว่า มีค่าอยู่ในเกณฑ์
มาตรฐานกำหนด ดังตารางที่ 3-1 และ 3-2



จุดซัดตัวอย่างอากาศและขั้นตอนการตรวจวัดคุณภาพอากาศที่ระบายออกจากปล่องเตาเผามูลฝอยติดเชื้อ
ณ ศูนย์บริการกำจัดมูลฝอยติดเชื้อ องค์การบริหารส่วนจังหวัดระยอง เมื่อวันที่ 3 กุมภาพันธ์ 2565

ตารางที่ 3-1 ผลการตรวจวัดคุณภาพอากาศที่ระบายออกจากปล่องเตาเผามูลฝอยติดเชื้อ

พารามิเตอร์	หน่วย	ผลวิเคราะห์	มาตรฐาน*
เส้นผ่านศูนย์กลางของปล่อง	m.	0.74	-
อุณหภูมิของปล่อง	°C	153.7	-
อุณหภูมิของมิเตอร์	°C	30.6	-
ความดันสัมบูรณ์ของปล่อง	mm.Hg	759.5	-
ความเร็วลม	m/s	13.98	-
อัตราการไหลของก๊าซในปล่อง	Nm ³ /hr	10,461	-
ก๊าซออกซิเจน (O ₂)	%	14.78	-
ก๊าซคาร์บอนไดออกไซด์ (CO ₂)	%	3.52	-
ความชื้น	%	30.71	-
ค่าความทึบแสง	%	0.0	≤10
ปริมาณฝุ่นละออง (TSP)	mg/Nm ³	0.91	≤120
ก๊าซซัลเฟอร์ไดออกไซด์ (SO ₂)	ppm	N.D.	≤30
ก๊าซออกไซด์ของไนโตรเจนในรูปก๊าซ ไนโตรเจนไดออกไซด์ (NO _x as NO ₂)	ppm	128.16	≤180
ก๊าซไฮโดรเจนคลอไรด์ (HCl)	ppm	0.76	≤25
ก๊าซไฮโดรเจนฟลูออไรด์ (HF)	ppm	N.D.	≤20
สารปรอท (Hg)	mg/Nm ³	0.00071	≤0.05
สารแคดเมียม (Cd)	mg/Nm ³	N.D.	≤0.05
สารตะกั่ว (Pb)	mg/Nm ³	0.00066	≤0.5

หมายเหตุ : - การวัดค่าสารเจือปนในอากาศให้คำนวณเทียบที่ความดัน 1 บรรยากาศหรือที่ 760 มิลลิเมตรปรอท อุณหภูมิ 25 องศาเซลเซียส ที่สภาวะแห้ง (Dry basis) โดยมีปริมาณอากาศส่วนเกินในการเผาไหม้ (Excess Air) ร้อยละ 50 หรือที่ปริมาตรออกซิเจนส่วนเกินในการเผาไหม้ ร้อยละ 7

- N.D. หมายถึง ไม่สามารถตรวจวัดได้ในระดับห้องปฏิบัติการ
- ปริมาณก๊าซซัลเฟอร์ไดออกไซด์ (SO₂) <1.93 ppm ปริมาตรออกซิเจนส่วนเกินในการเผาไหม้ ร้อยละ 7

ที่มา : * ประกาศกระทรวงทรัพยากรธรรมชาติและสิ่งแวดล้อม เรื่อง กำหนดมาตรฐานควบคุมการปล่อยทิ้ง อากาศเสีย จากเตาเผามูลฝอยติดเชื้อ ประกาศ ณ วันที่ 15 ธันวาคม พ.ศ. 2546 ตีพิมพ์ในราชกิจจานุเบกษา เล่ม 120 ตอนพิเศษ 147 ง วันที่ 25 ธันวาคม พ.ศ. 2546

ตารางที่ 3-2 ผลการตรวจวัด Dioxin ที่ระบายออกจากปล่องเตาเผามูลฝอยติดเชื้อ

พารามิเตอร์	หน่วย	ผลวิเคราะห์	มาตรฐาน*
เส้นผ่านศูนย์กลางของปล่อง	m.	74	-
อุณหภูมิของปล่อง	°C	154.6	-
อุณหภูมิของมิเตอร์	°C	34.4	-
ความดันสัมบูรณ์ของปล่อง	mm.Hg	759.5	-
ความเร็วลม	m/s	13.94	-
อัตราการไหลของก๊าซในปล่อง	Nm ³ /hr	9,630	-
ความชื้น	%	35.91	-
ก๊าซออกซิเจน (O ₂)	%	13.51	-
ก๊าซคาร์บอนไดออกไซด์ (CO ₂)	%	4.27	-
สารประกอบไดออกซิน (I-TEQ) (ออกซิเจนร้อยละ 7)	ngTEQ/Nm ³	0.0136	0.5

หมายเหตุ : - การวัดค่าสารเจือปนในอากาศให้คำนวณเทียบที่ความดัน 1 บรรยากาศหรือที่ 760 มิลลิเมตรปรอท
อุณหภูมิ 25 องศาเซลเซียส ที่สภาวะแห้ง (Dry basis) โดยมีปริมาณอากาศส่วนเกินในการเผาไหม้
(Excess Air) ร้อยละ 50 หรือที่ปริมาตรออกซิเจนส่วนเกินในการเผาไหม้ ร้อยละ 7

ที่มา : * ประกาศกระทรวงทรัพยากรธรรมชาติและสิ่งแวดล้อม เรื่อง กำหนดมาตรฐานควบคุมการปล่อยทิ้งอากาศ
เสียจากเตาเผามูลฝอยติดเชื้อ ประกาศ ณ วันที่ 15 ธันวาคม พ.ศ. 2546 ตีพิมพ์ในราชกิจจานุเบกษา เล่ม
120 ตอนพิเศษ 147 ง วันที่ 25 ธันวาคม พ.ศ. 2546

3.2 ผลการตรวจวัดระดับเสียงเฉลี่ย 8 ชั่วโมงทำงาน

การตรวจวัดระดับเสียงบริเวณเตาเผามูลฝอยติดเชื้อ ณ ศูนย์บริการกำจัดมูลฝอยติดเชื้อภาคตะวันออกเฉียงเหนือ องค์การบริหารส่วนจังหวัดระยอง โดยทำการติดตั้งอุปกรณ์ตรวจวัดระดับเสียงเฉลี่ย 8 ชั่วโมง ขณะทำการเผามูลฝอยติดเชื้อ เมื่อวันที่ 3 กุมภาพันธ์ 2565 และผลการตรวจวัดแสดงได้ดังตารางที่ 3-3 ซึ่งสามารถตรวจวัดได้เท่ากับ 80.0 เดซิเบล (เอ) โดยเมื่อนำผลการตรวจวัดดังกล่าวมาเปรียบเทียบกับเกณฑ์ค่ามาตรฐานที่กำหนด พบว่าระดับเสียงจากเตาเผามูลฝอยติดเชื้อแบบหมุนมีค่าอยู่ในเกณฑ์มาตรฐานที่กำหนด



แสดงการตรวจวัดระดับเสียงบริเวณหน้าเตาเผามูลฝอยติดเชื้อ ณ ศูนย์บริการกำจัดมูลฝอยติดเชื้อภาคตะวันออกเฉียงเหนือ องค์การบริหารส่วนจังหวัดระยอง เมื่อวันที่ 3 กุมภาพันธ์ 2565

ตารางที่ 3-3 ผลการตรวจวัดระดับเสียงเฉลี่ย 8 ชั่วโมง ($L_{eq-8\text{ hr}}$)

พารามิเตอร์	หน่วย	ผลการตรวจวัด	มาตรฐาน
ระดับเสียงเฉลี่ย 8 ชั่วโมง ($L_{eq-8\text{ hr}}$) ขณะทำการเผามูลฝอยติดเชื้อ	เดซิเบล เอ [dB(A)]	80.0	ไม่เกิน 90

ที่มา : ประกาศกระทรวงอุตสาหกรรม เรื่อง มาตรการคุ้มครองความปลอดภัยในการประกอบกิจการโรงงานเกี่ยวกับสภาวะแวดล้อมในการทำงาน พ.ศ. 2546 ประกาศ ณ วันที่ 6 พฤศจิกายน 2546 ตีพิมพ์ในราชกิจจานุเบกษา ฉบับประกาศทั่วไป เล่ม 120 ตอนพิเศษ 138 ง วันที่ 3 ธันวาคม พ.ศ. 2546

ภาคผนวก ก

ใบรับรองผลการตรวจวัด

Report No. : 2022-5003675 / 001-1 (Page 1 of 1) Issued date : March 1, 2022

PROJECT OWNER : RAYONG PROVINCIAL ADMINISTRATIVE ORGANIZATION
PROJECT DEVELOPER : THAI ENVIRONMENT SYSTEMS LTD., PARTNERSHIP
PROJECT CONSTRUCTOR : DUTCH INCINERATORS (THAILAND) CO, LTD.
CONTACT : Khun Suchart Srivitidkul
ADDRESS : No. 112/45 Moo 6 Bangjak, phrapradang, Samutprakran 10130
 Tel. 02-8175950 - 2, 02-8175959 Fax. 02-8177183
 E-mail address - Unitygrp@truemail.co.th

Analysis Report

SAMPLE DESIGNATED AS : Emission Air Quality **SAMPLING DATE :** February 3, 2022
SAMPLING LOCATION : Infectious Waste Incinerator Stack **SAMPLING TIME :** 09:40-14:50 hrs.
 Rayong Province P.A.O. (Provincial Administrative Organization)
SAMPLING BY : Preeda Ketpatum

Parameter	Unit	Value	Standard ^{1/}	Analytical Method
Stack Diameter	m.	0.74	-	-
Stack Temperature	°C	153.7	-	-
Dry Gas Temperature	°C	30.6	-	-
Absolute Stack Pressure	mm.Hg	759.5	-	-
Air Velocity	m/s	13.98	-	-
Volumetric Flow Rate	Nm ³ /hr	10,461	-	U.S.EPA Method 2
Oxygen (O ₂)	%	14.78	-	U.S.EPA Method 3A
Carbon Dioxide (CO ₂)	%	3.52	-	-
Moisture	%	30.71	-	U.S.EPA Method 4
Opacity	%	0.0	10	Ringelmann's Method
Total Suspended Particulates (TSP)	mg/Nm ³	0.91	120	U.S.EPA Method 5
Sulfur Dioxide (SO ₂)	ppm	N.D.	30	U.S.EPA Method 6
Oxide of Nitrogen as NO ₂	ppm	128.16	180	U.S.EPA Method 7
Hydrogen Chloride (HCl)	ppm	0.76	25	U.S.EPA Method 26A
Hydrogen Fluoride (HF)	ppm	N.D.	20	-
Cadmium (Cd)	mg/Nm ³	N.D.	0.05	U.S.EPA Method 29
Mercury (Hg)	mg/Nm ³	0.00071	0.05	-
Lead (Pb)	mg/Nm ³	0.00066	0.5	-

Remarks :

- The concentration of emission air is based on the reference condition at temperature of 25 °C, pressure of 1 atm or 760 mmHg, dry basis and oxygen of 7%
- N = Normal condition means reference condition at temperature of 25 °C, pressure of 1 atm or 760 mmHg and dry basis.
- N.D. = Not Detected. Detection Limit for SO₂ < 1.92 ppm at 7% oxygen, Hydrogen Fluoride (HF) < 0.02 ppm at oxygen of 7% Cadmium (Cd) < 0.00197 mg/Nm³ at oxygen of 7%

Source : ^{1/} Emission Standard from Infectious Waste Stack, Notification of Ministry of Natural Resources and Environment, dated on December 25, B.E. 2546 (2003).

TY/PO/SPK/SPK

SGS (THAILAND) LIMITED



Thepsan
 (Thepsan Yommana)
 Technical Manager

This document is issued by the Company under its General Conditions of Service printed on the back of this document. It is drawn to the attention of liability, indemnification and jurisdiction issues defined therein.

Any holder of this document is advised that information contained herein reflects the Company's findings at the time of its intervention only and within the limits of Client's instructions, if any. The Company's sole responsibility is to its Client and this document does not constitute part of a transaction from accepting all their rights and obligations under the transaction documents. Any unauthorized alteration, forgery or falsification of the content or appearance of this document is unlawful and offenders may be prosecuted to the fullest extent of the law.

E 243053

SGS (Thailand) Limited | Environment, Health and Safety | 100 Nanglinchao Road, Chongnonsi, Yannawa, Bangkok 10120
 t +66 (0)2 678 18 13 f +66 (0)2 673 06 22 www.sgs.com

Report No. : 2022-5003675 / 001-2 (1 of 3)

Issued date : March 14, 2022

PROJECT OWNER : RAYONG PROVINCIAL ADMINISTRATIVE ORGANIZATION
PROJECT DEVELOPER : THAI ENVIRONMENT SYSTEMS LTD., PARTNERSHIP
PROJECT CONSTRUCTOR : DUTCH INCINERATORS (THAILAND) CO., LTD.
CONTACT : Khun Suchart Srivitidkul
ADDRESS : No. 112/45 Moo 6 Bangjak, phrapradang, Samutprakran 10130
Tel. 02-8175950 - 2, 02-8175959 Fax. 02-8177183
E-mail address - Unitygrp@truemail.co.th

Analysis Report

SAMPLE DESIGNATED AS : Emission Air Quality
SAMPLING LOCATION : Infectious Waste Incinerator Stack
SAMPLING DATE : February 3, 2022
SAMPLING TIME : 15:35-17:35 hrs.
SAMPLING BY : Preeda Ketpatum
Rayong Province P.A.O. (Provincial Administrative Organization)

Parameter	Unit	Value	Standard ^{1/}	Analytical Method
Fuel Type	-	Natural Gas	-	-
Stack Diameter	cm	74	-	-
Stack Temperature	°C	154.6	-	-
Dry Gas Temperature	°C	34.4	-	-
Absolute Stack Pressure	mm.Hg	759.5	-	-
Air Velocity	m/s	13.94	-	-
Volumetric Flow Rate	Nm ³ /hr	9,630	-	U.S. EPA Method 2
Moisture	%	35.91	-	U.S. EPA Method 4
O ₂	%	13.51	-	U.S. EPA Method 3A
CO ₂	%	4.27	-	-
Total Dioxin (mass) (at O ₂ 7%)	ng/Nm ³	1.319	-	U.S. EPA Method 23
Dioxins and Furans (TEQ) (at O ₂ 7%)	ngTEQ/Nm ³	0.0136	0.5	-

Remarks :

- TEQ-The value is calculated by using the Toxicity Equivalence Factors (TEF)
- N = Normal condition means reference condition at temperature of 25 °C, pressure of 1 atm or 760 mm.Hg, oxygen of 7% and dry basis.
- Analysis by SGS Belgium.

Source :

- " Emission Standards for Infectious Waste Incinerators, Notification of the Ministry of Natural Resources and Environment dated on December 25, B.E.2546 (2003).

Thepsan Y
 (Thepsan Yommana)
 Technical Manager

SGS (THAILAND) LIMITED

TY/PO/SPK/SPK

This document is issued by the Company under its General Conditions of Service printed overleaf. Attention is drawn to the limitation of liability, indemnification and jurisdiction issues defined therein.

Any holder of this document is advised that information contained herein reflects the Company's findings at the time of its intervention only and within the limits of Client's instructions, if any. The Company's sole responsibility is to its Client and this document does not exonerate parties to a transaction from exercising all their rights and obligations under the transaction documents. Any unauthorized alteration, forgery or falsification of the content or appearance of this document is unlawful and offenders may be prosecuted to the fullest extent of the law.

E 243054

SGS (Thailand) Limited | Environment, Health and Safety | 100 Nanglinchee Road, Chongnonsue, Yannawa, Bangkok 10120
 T +66 (0)2 678 18 13 F +66 (0)2 678 03 22 www.sgs.com

Member of the SGS Group

Report No. : 2022-5003675 / 001-2 (2 of 3)

Issued date : March 14, 2022

PROJECT OWNER : RAYONG PROVINCIAL ADMINISTRATIVE ORGANIZATION
PROJECT DEVELOPER : THAI ENVIRONMENT SYSTEMS LTD., PARTNERSHIP
PROJECT CONSTRUCTOR : DUTCH INCINERATORS (THAILAND) CO, LTD.
CONTACT : Khun Suchart Srivitidkul
ADDRESS : No. 112/45 Moo 6 Bangjak, phrapradang, Samutprakran 10130
Tel. 02-8175950 - 2, 02-8175959 Fax. 02-8177183
E-mail address - Unitygrp@truemail.co.th

Analysis Report

SAMPLE DESIGNATED AS : Emission Air Quality
SAMPLING LOCATION : Infectious Waste Incinerator Stack
SAMPLING DATE : February 3, 2022
SAMPLING TIME : 15:35-17:35 hrs.
SAMPLING BY : Preeda Ketpatum
Rayong Province P.A.O. (Provincial Administrative Organization)

Parameter	Unit	Value		Standard ^{1/}
		Measured	At O ₂ of 7%	
Sum Tetra CDD	ng/Nm ³	0.071	0.134	-
Sum Penta CDD	ng/Nm ³	0.071	0.134	-
Sum Hexa CDD	ng/Nm ³	0.096	0.181	-
Sum Hepta CDD	ng/Nm ³	0.041	0.077	-
Sum Tetra CDF	ng/Nm ³	0.165	0.310	-
Sum Penta CDF	ng/Nm ³	0.120	0.225	-
Sum Hexa CDF	ng/Nm ³	0.092	0.173	-
Sum Hepta CDF	ng/Nm ³	0.045	0.085	-
OCDD	ng/Nm ³	<0.049	<0.092	-
OCDF	ng/Nm ³	<0.049	<0.092	-
Total Dioxin (mass)	ng/Nm³	0.701	1.319	-

Remarks : - N = Normal condition means reference condition at temperature of 25 °C, pressure of 1 atm or 760 mm.Hg, oxygen of 7% and dry basis.
 - Analysis by SGS Belgium.
Source : ^{1/} Emission Standards for Infectious Waste Incinerators, Notification of the Ministry of Natural Resources and Environment dated on December 25, B.E.2546 (2003).
 (The standard value of Total Dioxin&Furan is not specified).

Thepsan Y.
 (Thepsan Yommana)
 Technical Manager



TY/PO/SPK/SPK

This document is issued by the Company under its General Conditions of Service printed overleaf. Attention is drawn to the limitation of liability, indemnification and jurisdiction issues outlined therein.

Any holder of this document is advised that information contained herein reflects the Company's findings at the time of its intervention only and within the limits of Client's instructions, if any. The Company's sole responsibility is to its Client and this document does not exonerate parties to a transaction from exercising all their rights and obligations under the transaction documents. Any unauthorized alteration, forgery or falsification of the content or appearance of this document is unlawful and offenders may be prosecuted to the fullest extent of the law.

E 243055

SGS (Thailand) Limited | Environment, Health and Safety | 100 Nangliwong Road, Chongnonsi, Yanna-wa, Bangkok 10120
 t +66 (0)2 678 13 13 f +66 (0)2 678 05 22 www.sgs.com

Member of the SGS Group

Report No. : 2022-5003675 / 001-2 (3 of 3)

Issued date : March 14, 2022

PROJECT OWNER : RAYONG PROVINCIAL ADMINISTRATIVE ORGANIZATION
PROJECT DEVELOPER : THAI ENVIRONMENT SYSTEMS LTD., PARTNERSHIP
PROJECT CONSTRUCTOR : DUTCH INCINERATORS (THAILAND) CO, LTD.
CONTACT : Khun Suchart Srivitidkul
ADDRESS : No. 112/45 Moo 6 Bangjak, phrapadang, Samutprakran 10130
Tel. 02-8175950 - 2, 02-8175959 Fax. 02-8177183
E-mail address - Unitygrp@truemail.co.th

Analysis Report

SAMPLE DESIGNATED AS : Emission Air Quality **SAMPLING DATE : February 3, 2022**
SAMPLING LOCATION : Infectious Waste Incinerator Stack **SAMPLING TIME : 15:35-17:35 hrs.**
Rayong Province P.A.O. (Provincial Administrative Organization)
SAMPLING BY : Preeda Ketpatum

Compound Name	ng/Nm ³	TEF	Value		Standard ^{1/} (ngTEQ/Nm ³)
			Measured (ngTEQ/Nm ³)	At Oxygen 7% (ngTEQ/Nm ³)	
2,3,7,8-TCDF	0.0041	0.1	0.0004	0.0008	-
2,3,7,8-TCDD	<0.0025	1.0	<0.0025	<0.0047	-
1,2,3,7,8-PeCDF	0.0064	0.03	0.0002	0.0004	-
2,3,4,7,8-PeCDF	0.0097	0.3	0.0029	0.0055	-
1,2,3,7,8-PeCDD	<0.0050	1.0	<0.0050	<0.0094	-
1,2,3,4,7,8-HxCDF	0.0109	0.1	0.0011	0.0020	-
1,2,3,6,7,8-HxCDF	0.0094	0.1	0.0009	0.0018	-
2,3,4,6,7,8-HxCDF	0.0086	0.1	0.0009	0.0016	-
1,2,3,7,8,9-HxCDF	<0.0063	0.1	<0.0006	<0.0012	-
1,2,3,4,7,8-HxCDD	<0.0063	0.1	<0.0006	<0.0012	-
1,2,3,6,7,8-HxCDD	0.0041	0.1	0.0004	0.0008	-
1,2,3,7,8,9-HxCDD	<0.0063	0.1	<0.0006	<0.0012	-
1,2,3,4,6,7,8-HpCDF	0.0251	0.01	0.0003	0.0005	-
1,2,3,4,7,8,9-HpCDF	<0.0025	0.01	<0.00003	<0.00005	-
1,2,3,4,6,7,8-HpCDD	0.0183	0.01	0.0002	0.0003	-
OCDF	<0.1300	0.0003	<0.00004	<0.0001	-
OCDD	<0.1300	0.0003	<0.00004	<0.0001	-
Dioxins and Furans-TEQ	0.0966	-	0.0073	0.0136	0.5

Remarks :

- TEF : Toxicity Equivalence Factors according to U.S. EPA Standard, December, B.E. 2553 (2010).
- TEQ : The value have calculated using the toxicity equivalence factors (TEF)
- N = Normal condition means reference condition at temperature of 25 °C, pressure of 1 atm or 760 mm.Hg, oxygen of 7% and dry basis.

Source :

- Analysis by SGS Belgium.
- Emission Standards for Infectious Waste Incinerators, Notification of the Ministry of Natural Resources and Environment dated on December 25, B.E.2546 (2003).
- (The standard value of Total Dioxin&Furan is not specified).

Thepsan Y.
(Thepsan Yommana)
Technical Manager



TY/PO/SPK/SPK

This document is issued by the Company under its General Conditions of Service printed hereon. Attention is drawn to the limitation of liability, indemnification and jurisdiction issues defined therein.

Any holder of this document is advised that information contained hereon reflects the Company's findings at the time of its intervention only and, within the limits of Client's instructions, if any. The Company's sole responsibility is to its Client and this document does not constitute parties to a transaction from exercising all their rights and obligations under the transaction documents. Any unauthorized alteration, forgery or falsification of the content or signature of this document is unlawful and offenders may be prosecuted to the fullest extent of the law.

E 243056

SGS (Thailand) Limited | Environment, Health and Safety | 110 Nanglinchae Road, Chongnonsen, Yannawa Bangkok 10120
 t +66 (0)2 676 18 13 f +66 (0)2 676 06 22 www.sgs.com

Member of the SGS Group

Report No. : 2022-5003675 / 002 (Page 1 of 1)

Issued date : March 1, 2022

PROJECT OWNER : RAYONG PROVINCIAL ADMINISTRATIVE ORGANIZATION
PROJECT DEVELOPER : THAI ENVIRONMENT SYSTEMS LTD., PARTNERSHIP
PROJECT CONSTRUCTOR : DUTCH INCINERATORS (THAILAND) Co, LTD.
CONTACT : Khun Suchart Srivitidkul
ADDRESS : No. 112/45 Moo 6 Bangjak, phrapadang, Samutprakran 10130
 Tel. 02-8175950 - 2, 02-8175959 Fax. 02-8177183
 E-mail address – Unitygrp@truemail.co.th

Analysis Report

SAMPLE DESIGNATED AS : Workplace Noise Level **MEASUREMENT DATE :** February 3, 2022
MEASUREMENT LOCATION : Infectious Waste Incinerator **MEASURED BY :** Preeda Ketpatum
 Rayong Province P.A.O. (Provincial Administrative Organization)
CALIBRATION DATA : Calibrator Model CR:515, Cirrus Research plc. Serial No. 80411
 Calibration Reference : 93.9 dB(A)
SOUND LEVEL METER NO. : Model CR:171B, Cirrus. Serial No. G068723

Parameter	Unit	Value	Standard ¹⁾
Noise Level (Leq-8 hr)	dB(A)	80.0	≤90

Source : ¹⁾ Notification of the Ministry of Industry, Subjected "Safety Protection Measure for Industry about Working Condition", dated December 3, B.E. 2546 (2003).



Amorn 2
 (Siriporn Imwilaiwan)
 Operational Supports Manager

SP/PO/SPK/SPK

This report is not within the scope of the Ministerial Regulation on Registration and Permission of Services to Promote Safety, Occupational Health, and Working Environment in B.E. 2554 (1990).

This document is issued by the Company under its General Conditions of Service printed overleaf. Attention is drawn to the limitation of liability, misstatement and jurisdiction issues defined therein.

Any holder of this document is advised that information contained herein reflects the Company's findings at the time of its intervention only and within the frame of Client's instructions, if any. The Company's sole responsibility is to its Client and this document does not exonerate parties to a transaction from exercising all their rights and obligations under the transaction documents. Any unauthorized alteration, forgery or falsification of the content or appearance of this document is unlawful and offenders may be prosecuted to the fullest extent of the law.

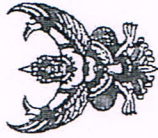
E 243057

SGS (Thailand) Limited | Environment, Health and Safety 100 Nanglinchae Road, Chongnonsi, Yannawa, Bangkok 10120
 t +66 (0)2 678 18 13 f +66 (0)2 678 06 22 www.sgs.com

Member of the SGS Group

ภาคผนวก ข

- สำเนาหนังสือรับรองการขึ้นทะเบียนห้องปฏิบัติการวิเคราะห์เอกชน
บริษัท เอสจีเอส (ประเทศไทย) จำกัด
- สำเนาหนังสือรับรองการขึ้นทะเบียนห้องปฏิบัติการวิเคราะห์เอกชน
บริษัท เอสจีเอส (ประเทศเบลเยียม) จำกัด



ที่ อภ ๐๓๑๐๓/๔ ๖ ๐ ๕

กรมโรงงานอุตสาหกรรม
ถนนพระรามที่ ๖ เขตราชเทวี
กรุงเทพมหานคร ๑๐๐๐๐

๒๕ มีนาคม ๒๕๖๓

เรื่อง ค่ออายุหนังสือรับขึ้นทะเบียนห้องปฏิบัติการวิเคราะห์เอกชน

เรียน กรรมการผู้จัดการ บริษัท เอสจีเอส (ประเทศไทย) จำกัด

อ้างถึง คำขอขึ้นทะเบียน/ค่ออายุหนังสืออนุญาตขึ้นทะเบียนห้องปฏิบัติการวิเคราะห์เอกชน

ลงวันที่ ๑๑ กันยายน ๒๕๖๒

สิ่งที่ส่งมาด้วย เอกสารแนบท้ายหนังสือรับรองอายุขึ้นทะเบียนห้องปฏิบัติการวิเคราะห์เอกชน

บริษัท เอสจีเอส (ประเทศไทย) จำกัด จำนวน ๑๕ แห่ง

ตามหนังสือที่อ้างถึง บริษัท เอสจีเอส (ประเทศไทย) จำกัด ขอค่ออายุหนังสือรับขึ้นทะเบียนห้องปฏิบัติการวิเคราะห์เอกชน เลขทะเบียน ๖-๑๔๗ สถานที่ตั้งเลขที่ ๑/๖๐๔ และ ๑/๖๐๑ หมู่ที่ ๑ ตำบลบ้านลาว อำเภอบ้านนา จังหวัดระยอง ต่อกรมโรงงานอุตสาหกรรม นั้น

กรมโรงงานอุตสาหกรรมพิจารณาแล้ว ให้อำนาจ เอสจีเอส (ประเทศไทย) จำกัด ค่ออายุหนังสือรับขึ้นทะเบียนห้องปฏิบัติการวิเคราะห์เอกชน โดยมีองค์ประกอบดังนี้

ก. ผู้ควบคุมดูแลห้องปฏิบัติการวิเคราะห์

- ๑) นางสาวสายใจ เรืองสวัสดิ์ ทะเบียนเลขที่ ๖-๑๔๗-๖-๕๖๕๕
- ๒) นางสาวพรนภา สมจิตต์ ทะเบียนเลขที่ ๖-๑๔๗-๖-๕๖๕๕
- ๓) นายณัฐวัฒน์ ศิริโชติ ทะเบียนเลขที่ ๖-๑๔๗-๖-๕๖๖๖
- ๔) นายภาสกร สุนทรวาท ทะเบียนเลขที่ ๖-๑๔๗-๖-๕๖๕๗
- ๕) นายเทพสัน ยมนา ทะเบียนเลขที่ ๖-๑๔๗-๖-๕๖๓๘

ข. เจ้าหน้าที่ประจำห้องปฏิบัติการวิเคราะห์

- ๑) นางสาวปริษา พิมพ์ ทะเบียนเลขที่ ๖-๑๔๗-๖-๕๖๕๖
- ๒) นางสาวนันทพร ปัตติชัย ทะเบียนเลขที่ ๖-๑๔๗-๖-๕๖๕๗
- ๓) นายราวีบ เสี่ยงงาม ทะเบียนเลขที่ ๖-๑๔๗-๖-๕๖๕๘
- ๔) นายเศกสรรค์ กลั่นเกษร ทะเบียนเลขที่ ๖-๑๔๗-๖-๕๖๕๙
- ๕) นายวัชรรัฐ สืบจี่ ทะเบียนเลขที่ ๖-๑๔๗-๖-๕๖๖๐
- ๖) นายศุภฤกษ์ คล่องผจญกิจ ทะเบียนเลขที่ ๖-๑๔๗-๖-๕๖๖๑
- ๗) นางสาวนันทา วรณบุตร ทะเบียนเลขที่ ๖-๑๔๗-๖-๕๖๖๒
- ๘) นายสุรศักดิ์ อุบล ทะเบียนเลขที่ ๖-๑๔๗-๖-๕๖๖๓
- ๙) นายสมปอง เมตขันทก ทะเบียนเลขที่ ๖-๑๔๗-๖-๕๖๖๔
- ๑๐) นายณัฐวัฒน์ ชัยเลิศ ทะเบียนเลขที่ ๖-๑๔๗-๖-๕๖๖๕
- ๑๑) นายวินิจ ขวัญดี ทะเบียนเลขที่ ๖-๑๔๗-๖-๕๖๖๖

๑๒) นายอนันต์กร...

-๒-

- ๑๒) นายอนันต์กร บันตแสง ทะเบียนเลขที่ ๖-๑๔๗-๖-๕๕๕๓
- ๑๓) นายณัฐพล ศาปราช ทะเบียนเลขที่ ๖-๑๔๗-๖-๕๕๕๔
- ๑๔) นายเฉลิมวุฒิ ภูภิรม ทะเบียนเลขที่ ๖-๑๔๗-๖-๕๕๕๕
- ๑๕) นายกรวิชัย มาลากุล อยุธยา ทะเบียนเลขที่ ๖-๑๔๗-๖-๕๕๕๖
- ๑๖) นายวีระเดช คนแรง ทะเบียนเลขที่ ๖-๑๔๗-๖-๕๕๕๗
- ๑๗) นายวิบูลย์ ทองลาด ทะเบียนเลขที่ ๖-๑๔๗-๖-๕๕๕๘
- ๑๘) นายท้าวล้วน ศรีธนาบุญ ทะเบียนเลขที่ ๖-๑๔๗-๖-๕๕๕๙
- ๑๙) นายสาธิต ภูธรา ใต้เงา ทะเบียนเลขที่ ๖-๑๔๗-๖-๕๕๖๐
- ๒๐) นายสถาวร ทองวงศ์ญาติ ทะเบียนเลขที่ ๖-๑๔๗-๖-๕๕๖๑
- ๒๑) นายศุภชัย รัตนาประชากรัง ทะเบียนเลขที่ ๖-๑๔๗-๖-๕๕๖๒
- ๒๒) นายปฏิวัฒน์ ทัพย์ชิต ทะเบียนเลขที่ ๖-๑๔๗-๖-๕๕๖๓
- ๒๓) นายชัชวาล รื่นเหลย ทะเบียนเลขที่ ๖-๑๔๗-๖-๕๕๖๔
- ๒๔) นายอัครชัย กิตติจิตต์สกุล ทะเบียนเลขที่ ๖-๑๔๗-๖-๕๕๖๕
- ๒๕) นายเมธี พงษ์วิริชัย ทะเบียนเลขที่ ๖-๑๔๗-๖-๕๕๖๖
- ๒๖) นางสาวนัฐกานต์ พงษ์กิจ ทะเบียนเลขที่ ๖-๑๔๗-๖-๕๕๖๗
- ๒๗) นางสาวอภิญญา วงศ์อง ทะเบียนเลขที่ ๖-๑๔๗-๖-๕๕๖๘
- ๒๘) นางสาวสุภาดา เกิดส่องแสง ทะเบียนเลขที่ ๖-๑๔๗-๖-๕๕๖๙

ค. ขอบข่ายสามสิทธิ์ที่ได้รับขึ้นทะเบียนให้วิเคราะห์ในน้ำเสีย จำนวน ๒๑ รายการ
อากาศเสีย (ปล่องระบาย) จำนวน ๑๓ รายการ น้ำใต้ดิน จำนวน ๑๑ รายการ และดิน จำนวน ๑๑ รายการ รวมทั้งสิ้นจำนวน ๒๖ รายการ ตามสิ่งที่ส่งมาด้วย

หนังสือฉบับนี้จะมีผลอายุในวันที่ ๑๖ ตุลาคม ๒๕๖๕ หากประสงค์จะต่ออายุหนังสือรับขึ้นทะเบียนห้องปฏิบัติการวิเคราะห์เอกชน ให้ยื่นคำขอต่ออายุพร้อมเอกสารประกอบการคำขอต่อกรมโรงงานอุตสาหกรรมภายใน ๓๐ วัน ก่อนวันสิ้นสุดอายุของหนังสือรับขึ้นทะเบียนห้องปฏิบัติการวิเคราะห์เอกชน ซึ่งคำขอต่ออายุดังกล่าวขอรับได้ที่กรมโรงงานอุตสาหกรรม

จึงเรียนมาเพื่อทราบ

ขอแสดงความนับถือ

๒๒-๒๒

(นายธีระ จันทเฑียร)

นักวิทยาศาสตร์ชำนาญการพิเศษ วิทยาการกรม
ผู้ควบคุมการขึ้นทะเบียนห้องปฏิบัติการวิเคราะห์
ปฏิบัติการกรมส่งเสริมการเกษตร

กองวิจัยและเตือนภัยมลพิษโรงงาน

ศูนย์วิจัยและเตือนภัยมลพิษโรงงานภาคตะวันออก

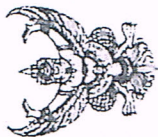
โทร ๐ ๒๖๖๑-๓

โทรสาร ๐ ๒๖๖๑-๓๖๖๓

(นางสาววิชุดา สัมฤทธิ์ผล)

นักวิทยาศาสตร์จำนวนมาก ทำหน้าที่แทน

ผู้อำนวยการศูนย์วิจัยและเตือนภัยมลพิษโรงงานภาคตะวันออก



የጥንታዊ የግብርና ስርዓት

DEPARTMENT OF THE ARMY
HEADQUARTERS, U.S. ARMY
WASHINGTON, D.C.

מלכות, מלכות, מלכות

ชีวิต: เปลี่ยนแปลงสู่โลกอนาคต

THE UNIVERSITY OF CHICAGO

[illegible][illegible][illegible]

THE UNIVERSITY OF CHICAGO

THE UNIVERSITY OF CHICAGO

2019-2020

1. *Phragmites australis* (Cav.) Trin. ex Steud.

67162

Reference:

[illegible]

RECEIVED

1990-1991

๖) ทรัพยากรบุคคล (คน) จำนวน ๑๐ คน ประกอบด้วย ๓ คนที่รับผิดชอบด้านเทคนิค และ ๗ คนที่รับผิดชอบด้านการบริหาร

สรุป: เทววิจิตรฉบับนี้แปลมาจากบทกวีสันสกฤตของนักปราชญ์ที่มีชื่อเสียงในสมัยราชวงศ์คุปตะ (ค.ศ. ๓๗๕-๕๔๐) ซึ่งมีความสำคัญต่อประวัติศาสตร์ของศาสนาพุทธนิกายมหายานเป็นอย่างมาก

Calligraphy: 王羲之

См. также: [Список статей, в которых используются шаблоны {{ссылка на статью}}](#)

นางสาว (Dorinda) (เบญจมาศ เตชะสิทธิ์)

For the purpose of this study, the following hypotheses were formulated:

[illegible]

19.0 cmol/m² day

congress@congress.com

ศูนย์วิจัยฯ ได้เตรียมทีมลงพื้นที่โรงพยาบาล การวิจัยและเครือข่ายเพื่อโรงพยาบาล โทร ๐ ๙๖๐๔ ๒๖๖๓๓

ABS Quality Evaluations

Certificate of Conformance

This is to certify that the Quality Management System of:

SGS (Thailand) Ltd.

100 Nanglinchee Road, Chongnonsee, Yannawa,
Bangkok 10120
Thailand

(WITH ADDITIONAL FACILITIES LISTED ON ATTACHED ANNEX)

has been assessed by ABS Quality Evaluations, Inc. and found to be in conformance with the requirements set forth by:

ISO 9001:2015

The Quality Management System is applicable to

PROVISION OF PHYSICAL INSPECTION, FUMIGATION, PEST CONTROL AND LABORATORY TESTING AND CALIBRATION

This certificate may be found on the ABS OE Website (www.abs-qe.com) For certificates issued in the People's Republic of China information may also be verified on the CNCA website (www.cnca.gov.cn)

Certificate No: 52229
Certification Date: 30 July 2015
Effective Date: 23 July 2020
Expiration Date: 24 July 2023
Revision Date: 23 July 2020

Dominic Townsend, President



Validity of this certificate is based on the successful completion of the periodic surveillance audits of the management system defined by the above scope and is contingent upon prompt payment of certification fees to ABS Quality Evaluations, Inc. of any adjustments to the management system or components thereof.
ABS Quality Evaluations, Inc. 1701 City Plaza Drive, Springfield, IL 62769, U.S.A.
Validity of this certificate may be confirmed at www.abs-qe.com or via email validation.

Copyright 2011-2020 ABS Quality Evaluations, Inc. All rights reserved.

10. United States Environmental Protection Agency, Test Methods for Evaluation Solid Waste Physical/Chemical Methods, Closed-System Purge-and-Trap for Aqueous Samples, SW-846 Method 5035C, 2013.

11. United States Environmental Protection Agency, Test Methods for Evaluation Solid Waste Physical/Chemical Methods, Inductively Coupled Plasma Atomic Emission Spectrometry, SW-846 Method 6010D, 2014.

12. United States Environmental Protection Agency, Test Methods for Evaluation Solid Waste Physical/Chemical Methods, Antimony and Arsenic (Atomic Absorption, Borohydride Reduction), SW-846 Method 7062A, 1994.

13. United States Environmental Protection Agency, Test Methods for Evaluation Solid Waste Physical/Chemical Methods, Chromium, Hexavalent (Colorimetric), Method 7196A, 1992.

14. United States Environmental Protection Agency, Test Methods for Evaluation Solid Waste Physical/Chemical Methods, Mercury in Solid or Semisolid Waste (Manual Cold-Vapor Technique), SW-846 Method 7471B, 2007.


15. United States Environmental Protection Agency, Test Methods for Evaluation Solid Waste Physical/Chemical Methods, Nonhalogenated Organics Using GC/FID, SW-846 Method 8015D, 2003.

16. United States Environmental Protection Agency, Test Methods for Evaluation Solid Waste Physical/Chemical Methods, Organochlorine Pesticide by Gas Chromatography, SW-846 Method 8081B, 2007.

17. United States Environmental Protection Agency, Test Methods for Evaluation Solid Waste Physical/Chemical Methods, Polychlorinated Biphenyls (PCBs) By Gas Chromatography, SW-846 Method 8082A, 2007.

18. United States Environmental Protection Agency, Test Methods for Evaluation Solid Waste Physical/Chemical Methods, Volatile Organic Compounds by Gas Chromatography/Mass Spectrometry, SW-846 Method 8260D, 2018.

19. United States Environmental Protection Agency, Test Methods for Evaluation Solid Waste Physical/Chemical Methods, Semi-Volatile Organic Compounds by Gas Chromatography/Mass Spectrometry, SW-846 Method 8270E, 2018.


(Name) Dominic Townsend
(Title) President
ผู้ควบคุมระบบ
ผู้จัดการระบบ

ABS Quality Evaluations

ISO 9001:2015
Certificate Of Conformance

ANNEX

Certificate No: 52229

SGS (Thailand) Ltd.

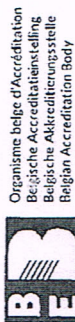
At Below Facilities:

Facility	Facility 1 - Bangkok Branch 10/11 and 10/11 New 111 Ban Chong A 111 Chong Bangkok 10110 Thailand	Activity	Inspection & Testing
Facility	Facility 2 - Sriracha Office 141 146 Sriracha Nakhon 1 Road T. Sriracha A. Sriracha Chonburi 20110 Thailand	Activity	Inspection, Transportation & Product Control
Facility	Facility 3 - Nakhon Phanom Office 134/146 Sangsri Road T. Nakhon Phanom A. Mong Nakhon Phanom 30000 Thailand	Activity	Inspection & Transportation
Facility	Facility 4 - Hai Phong Branch 51 53 and 51 53 11 Phuc Thuan Road T. Hai Phong A. Hai Phong Sinh Hoa 20110 Thailand	Activity	Inspection, Transportation, Product Control & Testing
Facility	Facility 5 - SGS Cambodia Limited 100 100 100 Street 311 Phnom Penh Khan 100 100 Street 311 Phnom Penh	Activity	Inspection
Facility	Facility 6 - SGS Cambodia Limited 100 100 100 Street 311 Phnom Penh Khan 100 100 Street 311 Phnom Penh	Activity	Inspection



Validates of this certificate must be confirmed at www.abs-qe.com/sect_validation
Copyright 2011-2020 ABS Quality Evaluations, Inc. All rights reserved.

Page 2 of 2



EA MLA Signatory

Accreditation Certificate No. 005-TEST

In compliance with the provisions of the Royal Decree of 31 January 2006 setting up BELAC, the Accreditation Board hereby declares to have granted accreditation conform the requirements of the standard EN ISO/IEC 17025:2017 to:

SGS Belgium nv
Noorderlaan 87
2030 Antwerpen

The body demonstrated the competence to perform the activities in the activity sites, as described in the scope of accreditation 005-TEST which is an integral part of the present certificate.

The current version of the scope of accreditation is available at www.belac.be.

This certificate remains valid as long as the body continues to meet the accreditation conditions.

The Chair of the Accreditation Board BELAC,

Maureen LOGGHE

Version : 9
Validity period : 2021-09-02 - 2026-05-09
Original version of this certificate is in Dutch.

.be

BELAC

BELAC

BELAC

BELAC 6 319 10 2020

Versie / Version / Version / Fassung	39
Geldigheidsperiode / Validité / Validity / Gültigkeitsdauer	2021-09-02 - 2026-05-09

Maureen Logghe
Voorzitter van het Accreditatiebureau
La Présidente du Bureau d'Accréditation
Chair of the Accreditation Board
Vorsitzende des Akkreditierungsbüro

De accreditatie werd uitgereikt aan / L'accréditation est délivrée à /
The accreditation is granted to / Die akkreditierung wurde erteilt für:

SGS Belgium nv
Noorderlaan 87
2030 Antwerpen

Activiteitencentra / Sites d'activités / Sites of activities / Standorte mit Aktivitäten:

1. Business Line Natural Resources - Business Unit Laboratory Testing OGC	Polderdijkweg 16 2030 Antwerpen
2. Business Line Industry & Environment - Business Unit Field Services & Inspection Air monitoring Flanders	Ketberglaan 4 9120 Melle
3. Business Line Industry & Environment - Business Unit Field Services & Inspection Air monitoring Wallonia	Parc Crébys Les Isnes (Gembloix)
4. Business Line Industry & Environment - Business Unit Technical assessment & Advisory Environment - Department Experts Vlaanderen - Note and Vibrations	Niederlaan 87 2030 Antwerpen
5. Business Line Industry & Environment - Business Unit Field Services & Inspection Geotechniek	Tennuusteenweg 200 3040 Bertem
6. Business Line Industry & Environment - Business Unit Environmental & Industrial Hygiene Group IAC	Polderdijkweg 16 2030 Antwerpen
7. Business Line Health & Nutrition - Business Unit Food Laboratory Testing	Polderdijkweg 16 2030 Antwerpen
8. Business Line Natural Resources - Business Unit Laboratory Testing Minerals	Europaweg Zuid Haven 9890 4389 PD Vilsingen (Nederland)
9. Business Line Industry & Environment - Business Unit Environmental & Industrial Hygiene testing Laboratory's-Groenepolder	Spoorstraat 12 4430 NK's-Gravenpolder (Nederland)
10. Business Line Industry & Environment - Business Unit Field Services & Inspection Geotechniek	Oude Waalkstraat 294 9870 Zulte
11. Business Line Industry & Environment - Business Unit Special services OGC - Department Oil Condition Monitoring (OCM)	Technologiepark Zwijnaarde 2 9000 Gent
12. Business Line Health & Nutrition - Business Unit Food Laboratory Testing - Oleotest	Lapeweg 427 2660 Antwerpen

สัญญาจ้างทำของ

สัญญาเลขที่ ๑๒/๒๕๖๕

สัญญานี้ทำขึ้น ณ เมืองพัทยา ตำบล นาเกลือ อำเภอบางละมุง จังหวัดชลบุรี เมื่อวันที่ ๑ ตุลาคม ๒๕๖๕ ระหว่าง เมืองพัทยา โดย นายมานิช หนองใหญ่ ตำแหน่ง รองนายกเมืองพัทยา ปฏิบัติราชการแทน นายกเมืองพัทยา ซึ่งต่อไปในสัญญานี้เรียกว่า "ผู้ว่าจ้าง" ฝ่ายหนึ่ง กับ ห้างหุ้นส่วนจำกัดมีสในติงเกล เฮลท์แคร์ ซึ่งจดทะเบียนเป็นนิติบุคคล ณ สำนักงานทะเบียนหุ้นส่วนบริษัทกลาง กรมพัฒนาธุรกิจการค้า กระทรวงพาณิชย์ มีสำนักงานใหญ่อยู่ เลขที่ ๖๔/๓๖ หมู่ ๗ ตำบล เสมิต อำเภอ เมืองชลบุรี จังหวัด ชลบุรี โดยนางสาวรัตนา อุดตะกะ ผู้มีอำนาจลงนามผูกพันนิติบุคคลปรากฏตามหนังสือรับรองของ สำนักงานทะเบียนหุ้นส่วนบริษัทกลาง กรมพัฒนาธุรกิจการค้า กระทรวงพาณิชย์ ที่ E๑๐๐๙๑๒๐๒๕๑๑๐๖ ลงวันที่ ๒๓ สิงหาคม ๒๕๖๕ แนนท้ายสัญญานี้ ซึ่งต่อไปในสัญญานี้เรียกว่า "ผู้รับจ้าง" อีกฝ่ายหนึ่ง

คู่สัญญาได้ตกลงกันมีข้อความดังต่อไปนี้

ข้อ ๑. ข้อตกลงว่าจ้าง

ผู้ว่าจ้างตกลงจ้างและผู้รับจ้างตกลงรับจ้างทำงาน จ้างเหมาเอกชนเก็บขนมูลฝอยติดเชื้อเขตเมืองพัทยา ด้วยวิธีประกวดราคาอิเล็กทรอนิกส์ (e-bidding) ณ ภายในเขตเมืองพัทยา ตำบล นาเกลือ อำเภอบางละมุง จังหวัด ชลบุรี ตามข้อกำหนดและเงื่อนไขแห่งสัญญานี้รวมทั้งเอกสารแนบท้ายสัญญา

ผู้รับจ้างตกลงที่จะจัดหาแรงงานและวัสดุ เครื่องมือเครื่องใช้ ตลอดจนอุปกรณ์ต่างๆ ชนิดดีเพื่อใช้ในการจ้างตามสัญญานี้

ข้อ ๒. เอกสารอันเป็นส่วนหนึ่งของสัญญา

เอกสารแนบท้ายสัญญาดังต่อไปนี้ให้ถือเป็นส่วนหนึ่งของสัญญานี้

ผนวก ๑ ใบเสนอราคาและตารางประมาณราคาค่าจ้าง	จำนวน ๓ แผ่น
ผนวก ๒ รายละเอียดข้อกำหนดและขอบเขตงาน (TOR)	จำนวน ๑๓ แผ่น
ผนวก ๓ เส้นทางเก็บขนมูลฝอยติดเชื้อ	จำนวน ๑๑ แผ่น
ผนวก ๔ บัญชีรายชื่อสถานบริการสาธารณสุข	จำนวน ๑๐ แผ่น
ผนวก ๕ บัญชีสถานที่กักกันตัวแบบทางเลือกระดับจังหวัด	จำนวน ๒ แผ่น
ผนวก ๖ บัญชีหอผู้ป่วยเฉพาะกิจ	จำนวน ๑ แผ่น
ผนวก ๗ บันทึกผลต่อรองราคา	จำนวน ๑ แผ่น

ความใดในเอกสารแนบท้ายสัญญาที่ขัดหรือแย้งกับข้อความในสัญญานี้ ให้ใช้ข้อความในสัญญานี้บังคับ และในกรณีที่เอกสารแนบท้ายสัญญาขัดแย้งกันเอง ผู้รับจ้างจะต้องปฏิบัติตามคำวินิจฉัยของผู้ว่าจ้าง คำวินิจฉัยของผู้ว่าจ้างให้ถือเป็นที่สุด และผู้รับจ้างไม่มีสิทธิเรียกร้องค่าจ้าง หรือค่าเสียหายหรือค่าใช้จ่ายใดๆ เพิ่มเติมจากผู้ว่าจ้างทั้งสิ้น

ลงชื่อ.....ผู้ว่าจ้าง
(นายมานิช หนองใหญ่)

ลงชื่อ.....
(นางสาวรัตนา อุดตะกะ)



ข้อ ๓. หลักประกันการปฏิบัติตามสัญญา

ในขณะที่ทำสัญญานี้ผู้รับจ้างได้นำหลักประกันเป็น หนังสือค้ำประกัน ธนาคารเพื่อการส่งออกและนำเข้า แห่งประเทศไทย สาขา แหลมณัง เลขที่ LGo๕-๐๐๐๔๔/๒๑ ลงวันที่ ๑ ตุลาคม ๒๕๖๔ เป็นจำนวนเงิน ๙๐,๓๓๘.๐๐ บาท (เก้าหมื่นสามร้อยสามสิบแปดบาทถ้วน) ซึ่งเท่ากับร้อยละ ๕ (ห้า) ของราคาค่าจ้างตามสัญญา มามอบ ให้แก่ผู้ว่าจ้างเพื่อเป็นหลักประกันการปฏิบัติตามสัญญานี้

กรณีผู้รับจ้างใช้หนังสือค้ำประกันมาเป็นหลักประกันการปฏิบัติตามสัญญา หนังสือค้ำประกันดังกล่าว จะต้องออกโดยธนาคารที่ประกอบกิจการในประเทศไทย หรือโดยบริษัทเงินทุนหรือบริษัทเงินทุนหลักทรัพย์ที่ได้รับอนุญาตให้ ประกอบกิจการเงินทุนเพื่อการพาณิชย์และประกอบธุรกิจ ค้ำประกันตามประกาศของธนาคารแห่งประเทศไทย ตามรายชื่อ บริษัทเงินทุนที่ธนาคารแห่งประเทศไทยแจ้งเวียนให้ทราบตามแบบที่คณะกรรมการนโยบายการจัดซื้อจัดจ้างและการบริหาร พัสดุภาครัฐกำหนดหรืออาจเป็นหนังสือค้ำประกันอิเล็กทรอนิกส์ตามวิธีการที่กรมบัญชีกลางกำหนดก็ได้ และจะต้องมีอายุการ ค้ำประกันตลอดไปจนกว่าผู้รับจ้างพ้นข้อผูกพันตามสัญญานี้

หลักประกันที่ผู้รับจ้างนำมามอบให้ตามวรรคหนึ่ง จะต้องมียุครอบคลุมความรับผิดชอบทั้งปวงของผู้รับจ้าง ตลอดอายุสัญญา ถ้าหลักประกันที่ผู้รับจ้างนำมามอบให้ดังกล่าวลดลงหรือเสื่อมค่าลง หรือมีอายุไม่ครอบคลุมถึงความรับผิดชอบ ของผู้รับจ้างตลอดอายุสัญญา ไม่ว่าด้วยเหตุใดๆ ก็ตาม รวมถึงกรณี ผู้รับจ้างส่งมอบงานล่าช้าเป็นเหตุให้ระยะเวลาแล้วเสร็จหรือวัน ครบกำหนดความรับผิดชอบในความชำรุดบกพร่องตามสัญญาเปลี่ยนแปลงไป ไม่ว่าจะเกิดขึ้นคราวใด ผู้รับจ้างต้องหาหลักประกัน ใหม่หรือหลักประกันเพิ่มเติมให้มีจำนวนครบถ้วนตามวรรคหนึ่งนำมามอบให้แก่ผู้ว่าจ้างภายใน ๗ (เจ็ด) วัน นับถัดจากวันที่ได้รับ แจ้งเป็นหนังสือจากผู้ว่าจ้าง

หลักประกันที่ผู้รับจ้างนำมามอบไว้ตามข้อนี้ ผู้ว่าจ้างจะคืนให้แก่ผู้รับจ้าง โดยไม่มีดอกเบี้ย เมื่อผู้รับจ้าง พ้นจากข้อผูกพัน และความรับผิดชอบทั้งปวงตามสัญญานี้แล้ว

ข้อ ๔ ค่าจ้างและการจ่ายเงิน

ผู้ว่าจ้างตกลงจ่ายและผู้รับจ้างตกลงรับเงินค่าจ้างจำนวนเงิน ๑,๕๐๖,๗๕๐.๐๐ บาท (หนึ่งล้านแปดแสน หกพันเจ็ดร้อยห้าสิบบาทถ้วน) ซึ่งได้รวมภาษีมูลค่าเพิ่ม จำนวน ๑๑๘,๑๙๘.๖๐ บาท (หนึ่งแสนหนึ่งหมื่นแปดพันหนึ่งร้อยเก้าสิบแปดบาทหกสิบสตางค์) ตลอดจนภาษีอากรอื่นๆ และค่าใช้จ่ายทั้งปวงด้วยแล้ว โดยกำหนดการจ่ายเงินเป็นงวดๆ ดังนี้

งวดที่ ๑ เมืองพัทยาจะจ่ายเงินตามปริมาณที่ผู้รับจ้างเก็บขนมูลฝอยติดเชื่อได้จริง คิดรวมเป็นปริมาณรวม ในแต่ละงวด คุณราคาต่อหน่วย กิโลกรัมละ ๔.๕๐ บาท เมื่อผู้รับจ้างได้ดำเนินงานตามรายละเอียดและขอบเขตของงาน (TOR) ที่กำหนด แล้วเสร็จภายใน ๓๑ ตุลาคม ๒๕๖๔

ลงชื่อ.....
(นายมานิช หนงใหญ่)

ผู้ว่าจ้าง



ลงชื่อ.....
(นางสาวรัตนา อุดตะกะ)

ผู้รับจ้าง

ผู้รับจ้างต้องส่งรายงานการปฏิบัติงานเก็บขนมูลฝอยติดเชื้อ พร้อมเสนอข้อมูลปริมาณน้ำหนักของ การเก็บขนมูลฝอยติดเชื้อ จำนวนผู้รับบริการ เอกสารควบคุม การรับส่งมูลฝอยติดเชื้อไปกำจัด (Manifest System) ตามแบบ มาตรฐานของกรมอนามัย กระทรวงสาธารณสุข และข้อมูลการจัดเก็บค่าธรรมเนียมจากผู้ให้บริการประจำเดือน รวมถึงปัญหา อุปสรรคในการปฏิบัติงาน และวิธีการแก้ไขของแต่ละเดือน จำนวน ๕ ชุด และจัดส่งให้เมืองพัทยาภายใน ๗ วันทำการหลังสิ้นสุดงวดงาน เพื่อพิจารณาตรวจรับงานจนสิ้นสุดสัญญา พร้อมทั้งส่งไฟล์ข้อมูลปริมาณมูลฝอยติดเชื้อประจำเดือนให้แก่ผู้ว่าจ้าง เป็นประจำหลังสิ้นสุดงวดงาน และคณะกรรมการตรวจรับได้ตรวจรับงานเรียบร้อยแล้ว

งวดที่ ๒ เมืองพัทยาจะจ่ายเงินตามปริมาณที่ผู้รับจ้างเก็บขนมูลฝอยติดเชื้อได้จริง คิดรวมเป็นปริมาณรวม ในแต่ละงวด คุณราคาต่อหน่วย กิโลกรัมละ ๔.๕๐ บาท เมื่อผู้รับจ้างได้ดำเนินงานตามรายละเอียดและขอบเขตของงาน (TOR) ที่กำหนด แล้วเสร็จภายใน ๓๐ พฤศจิกายน ๒๕๖๔

ผู้รับจ้างต้องส่งรายงานการปฏิบัติงานเก็บขนมูลฝอยติดเชื้อ พร้อมเสนอข้อมูลปริมาณน้ำหนักของ การเก็บขนมูลฝอยติดเชื้อ จำนวนผู้รับบริการ เอกสารควบคุม การรับส่งมูลฝอยติดเชื้อไปกำจัด (Manifest System) ตามแบบ มาตรฐานของกรมอนามัย กระทรวงสาธารณสุข และข้อมูลการจัดเก็บค่าธรรมเนียมจากผู้ให้บริการประจำเดือน รวมถึงปัญหา อุปสรรคในการปฏิบัติงาน และวิธีการแก้ไขของแต่ละเดือน จำนวน ๕ ชุด และจัดส่งให้เมืองพัทยาภายใน ๗ วันทำการหลังสิ้นสุดงวดงาน เพื่อพิจารณาตรวจรับงานจนสิ้นสุดสัญญา พร้อมทั้งส่งไฟล์ข้อมูลปริมาณมูลฝอยติดเชื้อประจำเดือนให้แก่ผู้ว่าจ้าง เป็นประจำหลังสิ้นสุดงวดงาน และคณะกรรมการตรวจรับได้ตรวจรับงานเรียบร้อยแล้ว

งวดที่ ๓ เมืองพัทยาจะจ่ายเงินตามปริมาณที่ผู้รับจ้างเก็บขนมูลฝอยติดเชื้อได้จริง คิดรวมเป็นปริมาณรวม ในแต่ละงวด คุณราคาต่อหน่วย กิโลกรัมละ ๔.๕๐ บาท เมื่อผู้รับจ้างได้ดำเนินงานตามรายละเอียดและขอบเขตของงาน (TOR) ที่กำหนด แล้วเสร็จภายใน ๓๑ ธันวาคม ๒๕๖๔

ผู้รับจ้างต้องส่งรายงานการปฏิบัติงานเก็บขนมูลฝอยติดเชื้อ พร้อมเสนอข้อมูลปริมาณน้ำหนักของ การเก็บขนมูลฝอยติดเชื้อ จำนวนผู้รับบริการ เอกสารควบคุม การรับส่งมูลฝอยติดเชื้อไปกำจัด (Manifest System) ตามแบบ มาตรฐานของกรมอนามัย กระทรวงสาธารณสุข และข้อมูลการจัดเก็บค่าธรรมเนียมจากผู้ให้บริการประจำเดือน รวมถึงปัญหา อุปสรรคในการปฏิบัติงาน และวิธีการแก้ไขของแต่ละเดือน จำนวน ๕ ชุด และจัดส่งให้เมืองพัทยาภายใน ๗ วันทำการหลังสิ้นสุดงวดงาน เพื่อพิจารณาตรวจรับงานจนสิ้นสุดสัญญา พร้อมทั้งส่งไฟล์ข้อมูลปริมาณมูลฝอยติดเชื้อประจำเดือนให้แก่ผู้ว่าจ้าง เป็นประจำหลังสิ้นสุดงวดงาน และคณะกรรมการตรวจรับได้ตรวจรับงานเรียบร้อยแล้ว (นางสาวมันทนา วรรณทอง)

งวดที่ ๔ เมืองพัทยาจะจ่ายเงินตามปริมาณที่ผู้รับจ้างเก็บขนมูลฝอยติดเชื้อได้จริง คิดรวมเป็นปริมาณรวม ในแต่ละงวด คุณราคาต่อหน่วย กิโลกรัมละ ๔.๕๐ บาท เมื่อผู้รับจ้างได้ดำเนินงานตามรายละเอียดและขอบเขตของงาน (TOR) ที่กำหนด แล้วเสร็จภายใน ๓๑ มกราคม ๒๕๖๕

ลงชื่อ.....
(นายมานิช หนองใหญ่)



ผู้ว่าจ้าง.....

ลงชื่อ.....
(นางสาวรัตนา อุดตะกะ)

ผู้รับจ้างต้องส่งรายงานการปฏิบัติงานเก็บขนมูลฝอยติดเชื้อ พร้อมเสนอข้อมูลปริมาณน้ำหนักของ การเก็บขนมูลฝอยติดเชื้อ จำนวนผู้รับบริการ เอกสารควบคุม การรับส่งมูลฝอยติดเชื้อไปกำจัด (Manifest System) ตามแบบ มาตรฐานของกรมอนามัย กระทรวงสาธารณสุข และข้อมูลการจัดเก็บค่าธรรมเนียมจากผู้ให้บริการประจำเดือน รวมถึงปัญหา อุปสรรคในการปฏิบัติงาน และวิธีการแก้ไขของแต่ละเดือน จำนวน ๕ ชุด และจัดส่งให้เมืองพัทยาภายใน ๗ วันทำการหลังสิ้นสุดงวดงาน เพื่อพิจารณาตรวจรับงานจนสิ้นสุดสัญญา พร้อมทั้งส่งไฟล์ข้อมูลปริมาณมูลฝอยติดเชื้อประจำเดือนให้แก่ผู้ว่าจ้าง เป็นประจำหลังสิ้นสุดงวดงาน และคณะกรรมการตรวจรับได้ตรวจรับงานเรียบร้อยแล้ว

งวดที่ ๕ เมืองพัทยาจะจ่ายเงินตามปริมาณที่ผู้รับจ้างเก็บขนมูลฝอยติดเชื้อได้จริง คิดรวมเป็นปริมาณรวม ในแต่ละงวด คุณราคาต่อหน่วย กิโลกรัมละ ๔.๕๐ บาท เมื่อผู้รับจ้างได้ดำเนินงานตามรายละเอียดและขอบเขตของงาน (TOR) ที่กำหนด แล้วเสร็จภายใน ๒๘ กุมภาพันธ์ ๒๕๖๕

ผู้รับจ้างต้องส่งรายงานการปฏิบัติงานเก็บขนมูลฝอยติดเชื้อ พร้อมเสนอข้อมูลปริมาณน้ำหนักของ การเก็บขนมูลฝอยติดเชื้อ จำนวนผู้รับบริการ เอกสารควบคุม การรับส่งมูลฝอยติดเชื้อไปกำจัด (Manifest System) ตามแบบ มาตรฐานของกรมอนามัย กระทรวงสาธารณสุข และข้อมูลการจัดเก็บค่าธรรมเนียมจากผู้ให้บริการประจำเดือน รวมถึงปัญหา อุปสรรคในการปฏิบัติงาน และวิธีการแก้ไขของแต่ละเดือน จำนวน ๕ ชุด และจัดส่งให้เมืองพัทยาภายใน ๗ วันทำการหลังสิ้นสุดงวดงาน เพื่อพิจารณาตรวจรับงานจนสิ้นสุดสัญญา พร้อมทั้งส่งไฟล์ข้อมูลปริมาณมูลฝอยติดเชื้อประจำเดือนให้แก่ผู้ว่าจ้าง เป็นประจำหลังสิ้นสุดงวดงาน และคณะกรรมการตรวจรับได้ตรวจรับงานเรียบร้อยแล้ว

งวดที่ ๖ เมืองพัทยาจะจ่ายเงินตามปริมาณที่ผู้รับจ้างเก็บขนมูลฝอยติดเชื้อได้จริง คิดรวมเป็นปริมาณรวม ในแต่ละงวด คุณราคาต่อหน่วย กิโลกรัมละ ๔.๕๐ บาท เมื่อผู้รับจ้างได้ดำเนินงานตามรายละเอียดและขอบเขตของงาน (TOR) ที่กำหนด แล้วเสร็จภายใน ๓๑ มีนาคม ๒๕๖๕

ผู้รับจ้างต้องส่งรายงานการปฏิบัติงานเก็บขนมูลฝอยติดเชื้อ พร้อมเสนอข้อมูลปริมาณน้ำหนักของ การเก็บขนมูลฝอยติดเชื้อ จำนวนผู้รับบริการ เอกสารควบคุม การรับส่งมูลฝอยติดเชื้อไปกำจัด (Manifest System) ตามแบบ มาตรฐานของกรมอนามัย กระทรวงสาธารณสุข และข้อมูลการจัดเก็บค่าธรรมเนียมจากผู้ให้บริการประจำเดือน รวมถึงปัญหา อุปสรรคในการปฏิบัติงาน และวิธีการแก้ไขของแต่ละเดือน จำนวน ๕ ชุด และจัดส่งให้เมืองพัทยาภายใน ๗ วันทำการหลังสิ้นสุดงวดงาน เพื่อพิจารณาตรวจรับงานจนสิ้นสุดสัญญา พร้อมทั้งส่งไฟล์ข้อมูลปริมาณมูลฝอยติดเชื้อประจำเดือนให้แก่ผู้ว่าจ้าง เป็นประจำหลังสิ้นสุดงวดงาน และคณะกรรมการตรวจรับได้ตรวจรับงานเรียบร้อยแล้ว

งวดที่ ๗ เมืองพัทยาจะจ่ายเงินตามปริมาณที่ผู้รับจ้างเก็บขนมูลฝอยติดเชื้อได้จริง คิดรวมเป็นปริมาณรวม ในแต่ละงวด คุณราคาต่อหน่วย กิโลกรัมละ ๔.๕๐ บาท เมื่อผู้รับจ้างได้ดำเนินงานตามรายละเอียดและขอบเขตของงาน (TOR) ที่กำหนด แล้วเสร็จภายใน ๓๐ เมษายน ๒๕๖๕

ลงชื่อ.....

(นายมานิช หนองใหญ่)

ผู้ว่า



ผู้รับจ้าง

(นางสาวรัตนา อุดตะกะ)

รับ

ผู้รับจ้าง

ผู้รับจ้างต้องส่งรายงานการปฏิบัติงานเก็บขนมูลฝอยติดเชื้อ พร้อมเสนอข้อมูลปริมาณน้ำหนักของ การเก็บขนมูลฝอยติดเชื้อ จำนวนผู้รับบริการ เอกสารควบคุม การรับส่งมูลฝอยติดเชื้อไปกำจัด (Manifest System) ตามแบบ มาตรฐานของกรมอนามัย กระทรวงสาธารณสุข และข้อมูลการจัดเก็บค่าธรรมเนียมจากผู้ให้บริการประจำเดือน รวมถึงปัญหา อุปสรรคในการปฏิบัติงาน และวิธีการแก้ไขของแต่ละเดือน จำนวน ๕ ชุด และจัดส่งให้เมืองพัทยาภายใน ๗ วันทำการหลังสิ้นสุดงวดงาน เพื่อพิจารณาตรวจรับงานจนสิ้นสุดสัญญา พร้อมทั้งส่งไฟล์ข้อมูลปริมาณมูลฝอยติดเชื้อประจำเดือนให้แก่ผู้ว่าจ้าง เป็นประจำหลังสิ้นสุดงวดงาน และคณะกรรมการตรวจรับได้ตรวจรับงานเรียบร้อยแล้ว

งวดที่ ๘ เมืองพัทยาจะจ่ายเงินตามปริมาณที่ผู้รับจ้างเก็บขนมูลฝอยติดเชื้อได้จริง คิดรวมเป็นปริมาณรวม ในแต่ละงวด คุณราคาต่อหน่วย กิโลกรัมละ ๔.๕๐ บาท เมื่อผู้รับจ้างได้ดำเนินงานตามรายละเอียดและขอบเขตของงาน (TOR) ที่กำหนด แล้วเสร็จภายใน ๓๑ พฤษภาคม ๒๕๖๕

ผู้รับจ้างต้องส่งรายงานการปฏิบัติงานเก็บขนมูลฝอยติดเชื้อ พร้อมเสนอข้อมูลปริมาณน้ำหนักของ การเก็บขนมูลฝอยติดเชื้อ จำนวนผู้รับบริการ เอกสารควบคุม การรับส่งมูลฝอยติดเชื้อไปกำจัด (Manifest System) ตามแบบ มาตรฐานของกรมอนามัย กระทรวงสาธารณสุข และข้อมูลการจัดเก็บค่าธรรมเนียมจากผู้ให้บริการประจำเดือน รวมถึงปัญหา อุปสรรคในการปฏิบัติงาน และวิธีการแก้ไขของแต่ละเดือน จำนวน ๕ ชุด และจัดส่งให้เมืองพัทยาภายใน ๗ วันทำการหลังสิ้นสุดงวดงาน เพื่อพิจารณาตรวจรับงานจนสิ้นสุดสัญญา พร้อมทั้งส่งไฟล์ข้อมูลปริมาณมูลฝอยติดเชื้อประจำเดือนให้แก่ผู้ว่าจ้าง เป็นประจำหลังสิ้นสุดงวดงาน และคณะกรรมการตรวจรับได้ตรวจรับงานเรียบร้อยแล้ว

งวดที่ ๙ เมืองพัทยาจะจ่ายเงินตามปริมาณที่ผู้รับจ้างเก็บขนมูลฝอยติดเชื้อได้จริง คิดรวมเป็นปริมาณรวม ในแต่ละงวด คุณราคาต่อหน่วย กิโลกรัมละ ๔.๕๐ บาท เมื่อผู้รับจ้างได้ดำเนินงานตามรายละเอียดและขอบเขตของงาน (TOR) ที่กำหนด แล้วเสร็จภายใน ๓๐ มิถุนายน ๒๕๖๕

ผู้รับจ้างต้องส่งรายงานการปฏิบัติงานเก็บขนมูลฝอยติดเชื้อ พร้อมเสนอข้อมูลปริมาณน้ำหนักของ การเก็บขนมูลฝอยติดเชื้อ จำนวนผู้รับบริการ เอกสารควบคุม การรับส่งมูลฝอยติดเชื้อไปกำจัด (Manifest System) ตามแบบ มาตรฐานของกรมอนามัย กระทรวงสาธารณสุข และข้อมูลการจัดเก็บค่าธรรมเนียมจากผู้ให้บริการประจำเดือน รวมถึงปัญหา อุปสรรคในการปฏิบัติงาน และวิธีการแก้ไขของแต่ละเดือน จำนวน ๕ ชุด และจัดส่งให้เมืองพัทยาภายใน ๗ วันทำการหลังสิ้นสุดงวดงาน เพื่อพิจารณาตรวจรับงานจนสิ้นสุดสัญญา พร้อมทั้งส่งไฟล์ข้อมูลปริมาณมูลฝอยติดเชื้อประจำเดือนให้แก่ผู้ว่าจ้าง เป็นประจำหลังสิ้นสุดงวดงาน และคณะกรรมการตรวจรับได้ตรวจรับงานเรียบร้อยแล้ว

(นางสาวมันทนา วรธนาทอง)
นักวิชาการสาธารณสุขปฏิบัติการ
งวดที่ ๑๐ เมืองพัทยาจะจ่ายเงินตามปริมาณที่ผู้รับจ้างเก็บขนมูลฝอยติดเชื้อได้จริง คิดรวมเป็นปริมาณ รวมในแต่ละงวด คุณราคาต่อหน่วย กิโลกรัมละ ๔.๕๐ บาท เมื่อผู้รับจ้างได้ดำเนินงานตามรายละเอียดและขอบเขตของงาน (TOR) ที่กำหนด แล้วเสร็จภายใน ๓๑ กรกฎาคม ๒๕๖๕

ลงชื่อ.....

(นายมานิช หนองใหญ่)

ผู้ว่าจ้าง



ลงชื่อ.....

(นางสาวรัตนา อุดตะกะ)

ผู้รับจ้าง

ผู้รับจ้างต้องส่งรายงานการปฏิบัติงานเก็บขนมูลฝอยติดเชื้อ พร้อมเสนอข้อมูลปริมาณน้ำหนักของ การเก็บขนมูลฝอยติดเชื้อ จำนวนผู้รับบริการ เอกสารควบคุม การรับส่งมูลฝอยติดเชื้อไปกำจัด (Manifest System) ตามแบบ มาตรฐานของกรมอนามัย กระทรวงสาธารณสุข และข้อมูลการจัดเก็บค่าธรรมเนียมจากผู้ให้บริการประจำเดือน รวมถึงปัญหา อุปสรรคในการปฏิบัติงาน และวิธีการแก้ไขของแต่ละเดือน จำนวน ๕ ชุด และจัดส่งให้เมืองพัทยาภายใน ๗ วันทำการหลังสิ้นสุดงวดงาน เพื่อพิจารณาตรวจรับงานจนสิ้นสุดสัญญา พร้อมทั้งส่งไฟล์ข้อมูลปริมาณมูลฝอยติดเชื้อประจำเดือนให้แก่ผู้ว่าจ้าง เป็นประจำหลังสิ้นสุดงวดงาน และคณะกรรมการตรวจรับได้ตรวจรับงานเรียบร้อยแล้ว

งวดที่ ๑๑ เมืองพัทยาจะจ่ายเงินตามปริมาณที่ผู้รับจ้างเก็บขนมูลฝอยติดเชื้อได้จริง คิดรวมเป็นปริมาณ รวมในแต่ละงวด คุณราคาต่อหน่วย กิโลกรัมละ ๔.๕๐ บาท เมื่อผู้รับจ้างได้ดำเนินงานตามรายละเอียดและขอบเขตของงาน (TOR) ที่กำหนด แล้วเสร็จภายใน ๓๑ สิงหาคม ๒๕๖๕

ผู้รับจ้างต้องส่งรายงานการปฏิบัติงานเก็บขนมูลฝอยติดเชื้อ พร้อมเสนอข้อมูลปริมาณน้ำหนักของ การเก็บขนมูลฝอยติดเชื้อ จำนวนผู้รับบริการ เอกสารควบคุม การรับส่งมูลฝอยติดเชื้อไปกำจัด (Manifest System) ตามแบบ มาตรฐานของกรมอนามัย กระทรวงสาธารณสุข และข้อมูลการจัดเก็บค่าธรรมเนียมจากผู้ให้บริการประจำเดือน รวมถึงปัญหา อุปสรรคในการปฏิบัติงาน และวิธีการแก้ไขของแต่ละเดือน จำนวน ๕ ชุด และจัดส่งให้เมืองพัทยาภายใน ๗ วันทำการหลังสิ้นสุดงวดงาน เพื่อพิจารณาตรวจรับงานจนสิ้นสุดสัญญา พร้อมทั้งส่งไฟล์ข้อมูลปริมาณมูลฝอยติดเชื้อประจำเดือนให้แก่ผู้ว่าจ้าง เป็นประจำหลังสิ้นสุดงวดงาน และคณะกรรมการตรวจรับได้ตรวจรับงานเรียบร้อยแล้ว

งวดที่ ๑๒ (งวดสุดท้าย) เมืองพัทยาจะจ่ายเงินตามปริมาณที่ผู้รับจ้างเก็บขนมูลฝอยติดเชื้อได้จริง คิดรวม เป็นปริมาณรวมในแต่ละงวด คุณราคาต่อหน่วย กิโลกรัมละ ๔.๕๐ บาท เมื่อผู้รับจ้างได้ดำเนินงานตามรายละเอียดและขอบเขต ของงาน (TOR) ที่กำหนด แล้วเสร็จภายใน ๓๐ กันยายน ๒๕๖๕

ผู้รับจ้างต้องส่งรายงานการปฏิบัติงานเก็บขนมูลฝอยติดเชื้อ พร้อมเสนอข้อมูลปริมาณน้ำหนักของ การเก็บขนมูลฝอยติดเชื้อ จำนวนผู้รับบริการ เอกสารควบคุม การรับส่งมูลฝอยติดเชื้อไปกำจัด (Manifest System) ตามแบบ มาตรฐานของกรมอนามัย กระทรวงสาธารณสุข และข้อมูลการจัดเก็บค่าธรรมเนียมจากผู้ให้บริการประจำเดือน รวมถึงปัญหา อุปสรรคในการปฏิบัติงาน และวิธีการแก้ไขของแต่ละเดือน จำนวน ๕ ชุด และจัดส่งให้เมืองพัทยาภายใน ๗ วันทำการหลังสิ้นสุดงวดงาน เพื่อพิจารณาตรวจรับงานจนสิ้นสุดสัญญา พร้อมทั้งส่งไฟล์ข้อมูลปริมาณมูลฝอยติดเชื้อประจำเดือนให้แก่ผู้ว่าจ้าง เป็นประจำหลังสิ้นสุดงวดงาน และคณะกรรมการตรวจรับได้ตรวจรับงานเรียบร้อยแล้ว

ข้อ ๕. เงินค่าจ้างล่วงหน้า

(นางสาวมันทนา วรรณทอง)

ผู้ว่าจ้างตกลงจ่ายเงินค่าจ้างล่วงหน้าให้แก่ผู้รับจ้างเป็นจำนวนเงินค่าจ้างตั้งผู้ปฏิบัติงานรายละ - ของราคาค่าจ้าง ตามสัญญาที่ระบุไว้ในข้อ ๔

เงินค่าจ้างล่วงหน้าดังกล่าวจะจ่ายให้ภายหลังจากที่ผู้รับจ้างได้วางหลักประกันการรับเงินค่าจ้างล่วงหน้า เป็น.....-.....เต็มตามจำนวนเงินค่าจ้างล่วงหน้าให้แก่ผู้ว่าจ้าง ผู้รับจ้างจะต้องออกใบเสร็จรับเงินค่าจ้างล่วงหน้า ตามแบบที่ผู้ ว่าจ้างกำหนดให้ และผู้รับจ้างตกลงที่จะกระทำตามเงื่อนไขอันเกี่ยวกับการใช้จ่ายและการใช้คืนเงินค่าจ้างล่วงหน้าดังกล่าวนี้ ดังต่อไปนี้

ลงชื่อ.....

(นายมานิช หนองใหญ่)

ผู้ว่าจ้าง



ลงชื่อ.....

(นางสาวรัตนา อดตะกะ)

ผู้รับจ้าง

๕.๑ ผู้รับจ้างจะใช้เงินค่าจ้างล่วงหน้าเพื่อเป็นค่าใช้จ่ายในการปฏิบัติงานตามสัญญาเท่านั้น หากผู้รับจ้างใช้จ่ายเงินค่าจ้างล่วงหน้า หรือส่วนใดส่วนหนึ่งของเงินค่าจ้างล่วงหน้าในทางอื่น ผู้ว่าจ้างอาจจะเรียกเงินค่าจ้างล่วงหน้าคืนจากผู้รับจ้างหรือบังคับเอาจากหลักประกันการรับเงินค่าจ้างล่วงหน้าได้ทันที

๕.๒ เมื่อผู้ว่าจ้างเรียกร้อง ผู้รับจ้างต้องแสดงหลักฐานการใช้จ่ายเงินค่าจ้างล่วงหน้าเพื่อพิสูจน์ว่าได้เป็นไปตามข้อ ๕.๑ ภายในกำหนด ๑๕ (สิบห้า) วัน นับถัดจากวันได้รับแจ้งเป็นหนังสือจากผู้ว่าจ้าง หากผู้รับจ้างไม่อาจแสดงหลักฐานดังกล่าวภายในกำหนด ๑๕ (สิบห้า) วัน ผู้ว่าจ้างอาจจะเรียกเงินค่าจ้างล่วงหน้าคืนจากผู้รับจ้าง หรือบังคับเอาจากหลักประกันการรับเงินค่าจ้างล่วงหน้าได้ทันที

๕.๓ ในการจ่ายเงินค่าจ้างให้แก่ผู้รับจ้างตามข้อ ๔ ผู้ว่าจ้างจะหักคืนเงินค่าจ้างล่วงหน้าในแต่ละงวดเพื่อชดใช้คืนเงินค่าจ้างล่วงหน้าไว้จำนวนร้อยละ - ของจำนวนเงินค่าจ้างในแต่ละงวดจนกว่าจำนวนเงินที่หักไว้จะครบตามจำนวนเงินที่หักค่าจ้างล่วงหน้าจากผู้รับจ้างได้รับไปแล้ว ยกเว้นค่าจ้างงวดสุดท้ายจะหักไว้เป็นจำนวนเท่ากับจำนวนเงินค่าจ้างล่วงหน้าที่เหลือทั้งหมด

๕.๔ เงินจำนวนใดๆ ก็ตามที่ผู้รับจ้างจะต้องจ่ายให้แก่ผู้ว่าจ้างเพื่อชำระหนี้หรือเพื่อชดใช้ความรับผิดชอบต่างๆ ตามสัญญา ผู้ว่าจ้างจะหักเอาจากเงินค่าจ้างงวดที่จะจ่ายให้แก่ผู้รับจ้างก่อนที่จะหักชดใช้คืนเงินค่าจ้างล่วงหน้า

๕.๕ ในกรณีที่มีการบอกเลิกสัญญา หากเงินค่าจ้างล่วงหน้าที่เหลือเกินกว่าจำนวนเงินที่ผู้รับจ้างจะได้รับหลังจากหักชดใช้ในกรณีอื่นแล้ว ผู้รับจ้างจะต้องจ่ายคืนเงินจำนวนที่เหลือนั้นให้แก่ผู้ว่าจ้างภายใน ๗ (เจ็ด) วัน นับถัดจากวันได้รับแจ้งเป็นหนังสือจากผู้ว่าจ้าง

๕.๖ ผู้ว่าจ้างจะคืนหลักประกันเงินค่าจ้างล่วงหน้าให้แก่ผู้รับจ้างต่อเมื่อผู้ว่าจ้างได้หักเงินค่าจ้างไว้ครบจำนวนเงินค่าจ้างล่วงหน้าตามข้อ ๕.๓

ข้อ ๖ กำหนดเวลาแล้วเสร็จและสิทธิของผู้ว่าจ้างในการบอกเลิกสัญญา

ผู้รับจ้างต้องเริ่มทำงานที่รับจ้างภายในวันที่ ๑ ตุลาคม ๒๕๖๔ และจะต้องทำงานให้แล้วเสร็จบริบูรณ์ภายในวันที่ ๓๐ กันยายน ๒๕๖๕ ถ้าผู้รับจ้างมิได้ลงมือทำงานภายในกำหนดเวลา หรือไม่สามารทำงานให้แล้วเสร็จตามกำหนดเวลา หรือมีเหตุให้เชื่อได้ว่าผู้รับจ้างไม่สามารถทำงานให้แล้วเสร็จภายในกำหนดเวลา หรือจะแล้วเสร็จล่าช้าเกินกว่ากำหนดเวลา หรือผู้รับจ้างทำผิดสัญญาข้อใดข้อหนึ่ง หรือตกเป็นผู้ถูกพิทักษ์ทรัพย์เด็ดขาดหรือตกเป็นผู้ล้มละลาย หรือเพิกเฉยไม่ปฏิบัติตามคำสั่งของคณะกรรมการตรวจรับพัสดุ ผู้ว่าจ้างมีสิทธิที่จะบอกเลิกสัญญานี้ได้ และมีสิทธิจ้างผู้รับจ้างรายใหม่เข้าทำงานของผู้รับจ้างให้ลุล่วงไปได้ด้วย การใช้สิทธิบอกเลิกสัญญานั้นไม่กระทบสิทธิของผู้ว่าจ้างที่จะเรียกร้องค่าเสียหายจากผู้รับจ้าง

การที่ผู้ว่าจ้างไม่ใช้สิทธิเลิกสัญญาดังกล่าวข้างต้นนั้น ไม่เป็นเหตุให้ผู้รับจ้างพ้นจากข้อผูกมัดตามสัญญา

ข้อ ๗ ความรับผิดชอบในความชำรุดบกพร่องของงานจ้างนักวิชาการสุขภาพปฏิบัติการ

เมื่องานแล้วเสร็จบริบูรณ์ และผู้ว่าจ้างได้รับมอบงานจากผู้รับจ้างหรือจากผู้รับจ้างรายใหม่ ในกรณีที่มีการบอกเลิกสัญญาตามข้อ ๖ หากมีเหตุชำรุดบกพร่องหรือเสียหายเกิดขึ้นจากการจ้างนี้ ภายในกำหนด ๑ (หนึ่ง) เดือน นับถัดจากวันที่ได้รับมอบงานดังกล่าว ซึ่งความชำรุดบกพร่องหรือเสียหายนั้นเกิดจากความบกพร่องของผู้รับจ้างอันเกิดจากการใช้วัสดุที่ไม่ถูกต้องหรือไม่เรียบร้อย หรือทำไม่ถูกต้องตามมาตรฐานแห่งวิชาชีพ ผู้รับจ้างจะต้องรีบทำการแก้ไข ให้เป็นที่เรียบร้อย

ลงชื่อ.....
(นายมานิช หนองใหญ่)



ลงชื่อ.....
(นางสาวรัตนา อุดตะกะ)

โดยไม่ชักช้า โดยผู้ว่าจ้างไม่ต้องออกเงินใดๆ ในการนี้ทั้งสิ้น หากผู้รับจ้างไม่กระทำการดังกล่าวภายในกำหนด ๗ (เจ็ด) วัน นับถัดจากวันที่ได้รับแจ้งเป็นหนังสือจากผู้ว่าจ้างหรือไม่ทำการแก้ไขให้ถูกต้องเรียบร้อยภายในเวลาที่ผู้ว่าจ้างกำหนด ให้ผู้ว่าจ้างมีสิทธิที่จะทำการนั้นเองหรือจ้างผู้อื่นให้ทำงานนั้น โดยผู้รับจ้างต้องเป็นผู้ออกค่าใช้จ่ายเองทั้งสิ้น

ในกรณีเร่งด่วนจำเป็นต้องรีบแก้ไขเหตุชำรุดบกพร่องหรือเสียหายโดยเร็ว และไม่อาจรอให้ผู้รับจ้างแก้ไข ในระยะเวลาที่กำหนดไว้ตามวรรคหนึ่งได้ ผู้ว่าจ้างมีสิทธิเข้าจัดการแก้ไขเหตุชำรุดบกพร่องหรือเสียหายนั้นเอง หรือจ้างผู้อื่นให้ซ่อมแซมความชำรุดบกพร่องหรือเสียหาย โดยผู้รับจ้าง ต้องรับผิดชอบชำระค่าใช้จ่ายทั้งหมด

การที่ผู้ว่าจ้างทำการนั้นเอง หรือจ้างผู้อื่นให้ทำงานนั้นแทนผู้รับจ้าง ไม่ทำให้ผู้รับจ้าง หลุดพ้นจากความรับผิดชอบสัญญา หากผู้รับจ้างไม่ชดเชยค่าใช้จ่ายหรือค่าเสียหายตามที่ผู้ว่าจ้างเรียกร้องผู้ว่าจ้างมีสิทธิบังคับจากหลักประกันการปฏิบัติตามสัญญาได้

ข้อ ๘ การจ้างช่วง

ผู้รับจ้างจะต้องไม่เอางานทั้งหมดหรือแต่บางส่วนแห่งสัญญานี้ไปจ้างช่วงอีกทอดหนึ่ง เว้นแต่การจ้างช่วงงานแต่บางส่วนที่ได้รับอนุญาตเป็นหนังสือจากผู้ว่าจ้างแล้ว การที่ผู้ว่าจ้างได้อนุญาตให้จ้างช่วงงานแต่บางส่วนดังกล่าวนี้ ไม่เป็นเหตุให้ผู้รับจ้างหลุดพ้นจากความรับผิดชอบหรือพันธะหน้าที่ตามสัญญานี้ และผู้รับจ้างจะยังคงต้องรับผิดชอบในความผิดและความประมาทเลินเล่อของผู้รับจ้างช่วง หรือของตัวแทนหรือลูกจ้างของผู้รับจ้างช่วงนั้นทุกประการ

กรณีผู้รับจ้างไปจ้างช่วงงานแต่บางส่วนโดยฝ่าฝืนความในวรรคหนึ่ง ผู้รับจ้างต้องชำระค่าปรับให้แก่ผู้ว่าจ้างเป็นจำนวนเงินในอัตราร้อยละ ๑๐ (สิบ) ของวงเงินของงานที่จ้างช่วงตามสัญญา ทั้งนี้ ไม่ตัดสิทธิผู้ว่าจ้างในการบอกเลิกสัญญา

ข้อ ๙ ความรับผิดชอบของผู้รับจ้าง

ผู้รับจ้างจะต้องรับผิดชอบต่ออุบัติเหตุ ความเสียหาย หรืออันตรายใดๆ อันเกิดจากการปฏิบัติงานของผู้รับจ้าง และจะต้องรับผิดชอบต่อความเสียหายจากการกระทำของลูกจ้างหรือตัวแทนของผู้รับจ้าง และจากการปฏิบัติงานของผู้รับจ้างช่วงด้วย (ถ้ามี)

(นางสาวมันทนา วรรณทอง)

ความเสียหายใดๆ อันเกิดแก่งานที่ผู้รับจ้างได้ทำขึ้น แม้จะเกิดขึ้นเพราะเหตุสุดวิสัยก็ตาม ผู้รับจ้างจะต้องรับผิดชอบโดยซ่อมแซมให้คืนดีหรือเปลี่ยนให้ใหม่โดยค่าใช้จ่ายของผู้รับจ้างเอง เว้นแต่ความเสียหายนั้นเกิดจากความผิดของผู้ว่าจ้าง ทั้งนี้ ความรับผิดชอบของผู้รับจ้างดังกล่าวในข้อนี้จะสิ้นสุดลงเมื่อผู้ว่าจ้างได้รับมอบงานครั้งสุดท้าย ซึ่งหลังจากนั้นผู้รับจ้างคงต้องรับผิดชอบเพียงในกรณีชำรุดบกพร่อง หรือความเสียหายดังกล่าวในข้อ ๗ เท่านั้น

ลงชื่อ.....ผู้ว่าจ้าง

(นายมานิช หนองใหญ่)

ลงชื่อ.....ผู้รับจ้าง

(นางสาวรัตนทิพย์ อดิสรณ์)



ผู้รับจ้างจะต้องรับผิดชอบบุคคลภายนอกในความเสียหายใดๆ อันเกิดจากการปฏิบัติงานของผู้รับจ้าง หรือ ลูกจ้างหรือตัวแทนของผู้รับจ้าง รวมถึงผู้รับจ้างช่วง (ถ้ามี) ตามสัญญาฯ หากผู้ว่าจ้างถูกเรียกร้องหรือฟ้องร้องหรือต้องชดใช้ ค่าเสียหายให้แก่บุคคลภายนอกไปแล้ว ผู้รับจ้างจะต้องดำเนินการใดๆ เพื่อให้มีการว่าต่างแก้ต่างให้แก่ผู้ว่าจ้างโดยค่าใช้จ่ายของ ผู้รับจ้างเอง รวมทั้งผู้รับจ้างจะต้องชดใช้ค่าเสียหายนั้นๆ ตลอดจนค่าใช้จ่ายใดๆ อันเกิดจากการถูกเรียกร้องหรือถูกฟ้องร้องให้ แก่ผู้ว่าจ้างทันที

ข้อ ๑๐ การจ่ายเงินแก่ลูกจ้าง

ผู้รับจ้างจะต้องจ่ายเงินแก่ลูกจ้างที่ผู้รับจ้างได้จ้างมาในอัตราและตามกำหนดเวลาที่ผู้รับจ้างได้ตกลงหรือ ทำสัญญาไว้ต่อลูกจ้างดังกล่าว

ถ้าผู้รับจ้างไม่จ่ายเงินค่าจ้างหรือค่าทดแทนอื่นใดแก่ลูกจ้างดังกล่าวในวรรคหนึ่ง ผู้ว่าจ้างมีสิทธิที่จะเอา เงินค่าจ้างที่จะต้องจ่ายแก่ผู้รับจ้างมาจ่ายให้แก่ลูกจ้างของผู้รับจ้างดังกล่าว และให้ถือว่าผู้ว่าจ้างได้จ่ายเงินจำนวนนั้นเป็นค่าจ้าง ให้แก่ผู้รับจ้างตามสัญญาแล้ว

ผู้รับจ้างจะต้องจัดให้มีประกันภัยสำหรับลูกจ้างทุกคนที่จ้างมาทำงาน โดยให้ครอบคลุมถึงความรับผิดชอบ ทั้งปวงของผู้รับจ้าง รวมทั้งผู้รับจ้างช่วง (ถ้ามี) ในกรณีความเสียหายที่คิดค่าสินไหมทดแทนได้ตามกฎหมาย ซึ่งเกิดจากอุบัติเหตุ หรือภัยอันตรายใดๆ ต่อลูกจ้างหรือบุคคลอื่นที่ผู้รับจ้างหรือผู้รับจ้างช่วงจ้างมาทำงาน ผู้รับจ้างจะต้องส่งมอบกรมธรรม์ประกันภัย ดังกล่าวพร้อมทั้งหลักฐานการชำระเบี้ยประกันให้แก่ผู้ว่าจ้างเมื่อผู้ว่าจ้างเรียกร้อง

ข้อ ๑๑ การตรวจรับงานจ้าง

เมื่อผู้ว่าจ้างได้ตรวจรับงานจ้างที่ส่งมอบและเห็นว่าถูกต้องครบถ้วนตามสัญญาแล้ว ผู้ว่าจ้างจะออก หลักฐานการรับมอบเป็นหนังสือไว้ให้ เพื่อผู้รับจ้างนำมาเป็นหลักฐานประกอบการขอรับเงินค่างานจ้างนั้น

ถ้าผลของการตรวจรับงานจ้างปรากฏว่างานจ้างที่ผู้รับจ้างส่งมอบไม่ตรงตามสัญญา ผู้ว่าจ้างทรงไว้ซึ่ง สิทธิที่จะไม่รับงานจ้างนั้น ในกรณีเช่นว่านี้ ผู้รับจ้างต้องทำการแก้ไขให้ถูกต้องตามสัญญาด้วยค่าใช้จ่ายของผู้รับจ้างเอง และ ระยะเวลาที่เสียไปเพราะเหตุดังกล่าวผู้รับจ้างจะนำมาอ้างเป็นเหตุขอขยายเวลาส่งมอบงานจ้างตามสัญญาหรือของดหรือลด ค่าปรับไม่ได้

ลงชื่อ.....ผู้ว่าจ้าง
(นายมานิช หนองใหญ่)

ลงชื่อ.....

(นางสาวรัตนา วรรณทอง)
นักวิชาการสุขาภิบาลปฏิบัติการ
KATH CATE LIMITED PARTNER



ข้อ ๑๒ รายละเอียดของงานจ้างคลาดเคลื่อน

ผู้รับจ้างรับรองว่าได้ตรวจสอบและทำความเข้าใจในรายละเอียดของงานจ้างโดยถี่ถ้วนแล้ว หากปรากฏว่ารายละเอียดของงานจ้างนั้นผิดพลาดหรือคลาดเคลื่อนไปจากหลักการทางวิศวกรรมหรือทางเทคนิค ผู้รับจ้างตกลงที่จะปฏิบัติตามคำวินิจฉัยของผู้ว่าจ้าง คณะกรรมการตรวจรับพัสดุ เพื่อให้งานแล้วเสร็จบริบูรณ์ คำวินิจฉัยดังกล่าวให้ถือเป็นที่สุด โดยผู้รับจ้างจะคิดค่าจ้าง ค่าเสียหาย หรือค่าใช้จ่ายใดๆ เพิ่มขึ้นจากผู้ว่าจ้าง หรือขอขยายอายุสัญญาไม่ได้

ข้อ ๑๓ ค่าปรับ

หากผู้รับจ้างไม่สามารถทำงานให้แล้วเสร็จภายในเวลาที่กำหนดไว้ในสัญญาและผู้ว่าจ้างยังมิได้บอกเลิกสัญญา ผู้รับจ้างจะต้องชำระค่าปรับให้แก่ผู้ว่าจ้างเป็น จำนวนเงินวันละ ๑,๘๐๖.๗๕ บาท (หนึ่งพันแปดร้อยหกบาทเจ็ดสิบบาท) นับถัดจากวันที่ครบกำหนดเวลาแล้วเสร็จของงานตามสัญญาหรือวันที่ผู้ว่าจ้างได้ขยายเวลาทำงานให้ จนถึงวันที่ทำงานแล้วเสร็จจริง นอกจากนี้ ผู้รับจ้างยอมให้ผู้ว่าจ้างเรียกค่าเสียหายอันเกิดขึ้นจากการที่ผู้รับจ้างทำงานล่าช้าเฉพาะส่วนที่เกินกว่าจำนวนค่าปรับดังกล่าวได้อีกด้วย

ในระหว่างที่ผู้ว่าจ้างยังมิได้บอกเลิกสัญญานั้น หากผู้ว่าจ้างเห็นว่าผู้รับจ้างจะไม่สามารถปฏิบัติตามสัญญาต่อไปได้ ผู้ว่าจ้างจะใช้สิทธิบอกเลิกสัญญาและใช้สิทธิตามข้อ ๑๔ ก็ได้ และถ้าผู้ว่าจ้างได้แจ้งข้อเรียกร้องไปยังผู้รับจ้างเมื่อครบกำหนดเวลาแล้วเสร็จของงานขอให้ชำระค่าปรับแล้ว ผู้ว่าจ้างมีสิทธิที่จะปรับผู้รับจ้างจนถึงวันบอกเลิกสัญญาได้อีกด้วย

ข้อ ๑๔ สิทธิของผู้ว่าจ้างภายหลังบอกเลิกสัญญา

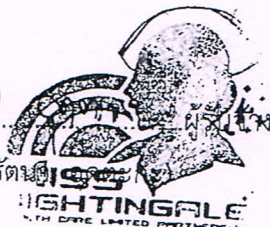
ในกรณีที่ผู้ว่าจ้างบอกเลิกสัญญา ผู้ว่าจ้างอาจทำงานนั้นเองหรือว่าจ้างผู้อื่นให้ทำงานนั้นต่อจนแล้วเสร็จก็ได้ และในกรณีดังกล่าว ผู้ว่าจ้างมีสิทธิริบหรือบังคับจากหลักประกันการปฏิบัติตามสัญญาทั้งหมดหรือบางส่วนตามแต่จะเห็นสมควร นอกจากนั้น ผู้รับจ้างจะต้องรับผิดชอบในค่าเสียหายซึ่งเป็นจำนวนเกินกว่าหลักประกันการปฏิบัติตามสัญญา รวมทั้งค่าใช้จ่ายที่เพิ่มขึ้นในการทำงานนั้นต่อให้แล้วเสร็จตามสัญญา ซึ่งผู้ว่าจ้างจะหักเอาจากจำนวนเงินใดๆ ที่จะจ่ายให้แก่ผู้รับจ้างก็ได้

ข้อ ๑๕ การบังคับค่าปรับ ค่าเสียหาย และค่าใช้จ่าย

ในกรณีที่ผู้รับจ้างไม่ปฏิบัติตามสัญญาข้อใดข้อหนึ่งด้วยเหตุใดๆ ก็ตาม จนเป็นเหตุให้เกิดค่าปรับ ค่าเสียหาย หรือค่าใช้จ่ายแก่ผู้ว่าจ้าง ผู้รับจ้างต้องชดเชยค่าปรับ ค่าเสียหาย หรือค่าใช้จ่ายดังกล่าวให้แก่ผู้ว่าจ้างโดยสิ้นเชิงภายในกำหนด ๗ (เจ็ด) วัน นับถัดจากวันที่ได้รับแจ้งเป็นหนังสือจากผู้ว่าจ้าง หากผู้รับจ้างไม่ชดเชยให้ถูกต้องครบถ้วนภายในระยะเวลาดังกล่าวให้ผู้ว่าจ้างมีสิทธิที่จะหักเอาจากจำนวนเงินค่าจ้างที่ต้องชำระ หรือบังคับจากหลักประกันการปฏิบัติตามสัญญาได้ทันที

ลงชื่อ.....ผู้ว่าจ้าง
(นายมานิช หอนงใหญ่)

ลงชื่อ.....ผู้รับจ้าง
(นางสาวรัตนพร นามะ)



หากค่าปรับ ค่าเสียหาย หรือค่าใช้จ่ายที่บังคับจากเงินค่าจ้างที่ต้องชำระ หรือหลักประกันการปฏิบัติตามสัญญาแล้วยังไม่เพียงพอ ผู้รับจ้างยินยอมชำระส่วนที่เหลือ ที่ยังขาดอยู่จนครบถ้วนตามจำนวนค่าปรับ ค่าเสียหาย หรือค่าใช้จ่ายนั้น ภายในกำหนด ๗ (เจ็ด) วัน นับถัดจากวันที่ได้รับแจ้งเป็นหนังสือจากผู้ว่าจ้าง

หากมีเงินค่าจ้างตามสัญญาที่หักไว้จ่ายเป็นค่าปรับ ค่าเสียหาย หรือค่าใช้จ่ายแล้วยังเหลืออยู่อีกเท่าใด ผู้ว่าจ้างจะคืนให้แก่ผู้รับจ้างทั้งหมด

ข้อ ๑๖ การงดหรือลดค่าปรับ หรือการขยายเวลาปฏิบัติงานตามสัญญา

ในกรณีที่มีเหตุเกิดจากความผิดหรือความบกพร่องของฝ่ายผู้ว่าจ้าง หรือเหตุสุดวิสัย หรือเกิดจากพฤติการณ์อันหนึ่งอันใดที่ผู้รับจ้างไม่ต้องรับผิดชอบตามกฎหมาย หรือเหตุอื่นตามที่กำหนดในกฎกระทรวง ซึ่งออกตามความในกฎหมายว่าด้วยการจัดซื้อจัดจ้างและการบริหารพัสดุภาครัฐ ทำให้ผู้รับจ้างไม่สามารถทำงานให้แล้วเสร็จตามเงื่อนไขและกำหนดเวลาแห่งสัญญานี้ได้ ผู้รับจ้างจะต้องแจ้งเหตุหรือพฤติการณ์ดังกล่าวพร้อมหลักฐานเป็นหนังสือให้ผู้ว่าจ้างทราบ เพื่อของดหรือลดค่าปรับ หรือขยายเวลาทำงานออกไปภายใน ๑๕ (สิบห้า) วันนับถัดจากวันที่เหตุนั้นสิ้นสุดลง หรือตามที่กำหนดในกฎกระทรวงดังกล่าว แล้วแต่กรณี

ถ้าผู้รับจ้างไม่ปฏิบัติให้เป็นไปตามความในวรรคหนึ่ง ให้ถือว่าผู้รับจ้างได้ละสิทธิเรียกร้อง ในการที่จะของดหรือลดค่าปรับ หรือขยายเวลาทำงานออกไปโดยไม่มีเงื่อนไขใดๆ ทั้งสิ้น เว้นแต่ กรณีเกิดจากความผิดหรือความบกพร่องของฝ่ายผู้ว่าจ้าง ซึ่งมีหลักฐานชัดเจน หรือผู้ว่าจ้างทราบดี อยู่แล้วตั้งแต่ต้น

การงดหรือลดค่าปรับ หรือขยายกำหนดเวลาทำงานตามวรรคหนึ่ง อยู่ในดุลพินิจของผู้ว่าจ้างที่จะพิจารณาตามที่เห็นสมควร

ข้อ ๑๗ การใช้เรือไทย

ในการปฏิบัติตามสัญญานี้ หากผู้รับจ้างจะต้องส่งหรือนำของเข้ามาจากต่างประเทศรวมทั้งเครื่องมือและอุปกรณ์ที่ต้องนำเข้ามาเพื่อปฏิบัติงานตามสัญญา ไม่ว่าผู้รับจ้างจะเป็นผู้นำของเข้ามาเองหรือนำเข้ามาโดยผ่านตัวแทนหรือบุคคลอื่นใด ถ้าสิ่งของนั้นต้องนำเข้ามาโดยทางเรือในเส้นทางเดินเรือที่มีเรือไทยเดินอยู่และสามารถให้บริการรับขนได้ตามที่รัฐมนตรีว่าการกระทรวงคมนาคมประกาศกำหนด ผู้รับจ้างต้องจัดการให้สิ่งของดังกล่าวบรรทุกโดยเรือไทยหรือเรือที่มีสิทธิเช่นเดียวกับเรือไทยจากต่างประเทศมายังประเทศไทยแล้ว แต่จะได้รับอนุญาตจากกรมเจ้าท่าก่อนบรรทุกของนั้นลงเรืออื่นที่มีใช้เรือไทยหรือเป็นของที่รัฐมนตรีว่าการกระทรวงคมนาคมประกาศยกเว้นให้บรรทุกโดยเรืออื่นได้ ทั้งนี้ไม่ว่าการส่งหรือนำเข้าสิ่งของดังกล่าวจากต่างประเทศจะเป็นแบบใด

ลงชื่อ.....ผู้ว่าจ้าง
(นายมานิช นนงใหญ่)

ลงชื่อ.....
(นางสาว.....)


ในการส่งมอบงานตามสัญญาให้แก่ผู้ว่าจ้าง ถ้างานนั้นมีสิ่งของตามวรรคหนึ่ง ผู้รับจ้างจะต้องส่งมอบใบตราส่ง (Bill of lading) หรือสำเนาใบตราส่งสำหรับของนั้น ซึ่งแสดงว่าได้บรรทุกมาโดยเรือไทยหรือเรือที่มีสิทธิเช่นเดียวกับเรือไทยให้แก่ผู้ว่าจ้างพร้อมกับการส่งมอบงานด้วย

ในกรณีที่สิ่งของดังกล่าวไม่ได้บรรทุกจากต่างประเทศมายังประเทศไทยโดยเรือไทยหรือเรือที่มีสิทธิเช่นเดียวกับเรือไทย ผู้รับจ้างต้องส่งมอบหลักฐานซึ่งแสดงว่าได้รับอนุญาตจากกรมเจ้าท่า ให้บรรทุกของโดยเรืออื่นได้ หรือหลักฐานซึ่งแสดงว่าได้ชำระค่าธรรมเนียมพิเศษเนื่องจากการไม่บรรทุกของโดยเรือไทยตามกฎหมายว่าด้วยการส่งเสริมการพาณิชย์แล้วอย่างใดอย่างหนึ่งแก่ผู้ว่าจ้างด้วย

ในกรณีที่ผู้รับจ้างไม่ส่งมอบหลักฐานอย่างใดอย่างหนึ่งดังกล่าวในวรรคสองและวรรคสามให้แก่ผู้ว่าจ้าง แต่จะขอส่งมอบงานดังกล่าวให้ผู้ว่าจ้างก่อนโดยยังไม่รับชำระเงินค่าจ้าง ผู้ว่าจ้างมีสิทธิรับงานดังกล่าวไว้ก่อน และชำระเงินค่าจ้างเมื่อผู้รับจ้างได้ปฏิบัติตามถูกต้องครบถ้วนดังกล่าวแล้วได้

สัญญานี้ทำขึ้นเป็นสองฉบับ มีข้อความถูกต้องตรงกัน คู่สัญญาได้อ่านและเข้าใจข้อความ โดยละเอียดตลอดแล้ว จึงได้ลงลายมือชื่อ พร้อมทั้งประทับตรา (ถ้ามี) ไว้เป็นสำคัญต่อหน้าพยาน และคู่สัญญาต่างยึดถือไว้ฝ่ายละหนึ่งฉบับ

(ลงชื่อ).....ผู้ว่าจ้าง

(นายมาโนช หนองใหญ่)

(ลงชื่อ).....

(นางสาวรัตนา อุดม...

(ลงชื่อ).....

(นายสุธีร์ ทับหนองฮี)

(นางสาวมันทนา วรรณทอง)

นักวิชาการสุขาภิบาลปฏิบัติการ

(ลงชื่อ).....พยาน

(นางสาวมันทนา วรรณทอง)



อ.ส.5 ใบสัณหลังตราสาร

เลขที่ 00263
วันที่ 20 ตุลาคม 2564

เลขประจำตัว 0203558000895 เลขที่สาขา
ชื่อผู้ถือใบสัณหลังตราสาร ห้างหุ้นส่วนจำกัด มีสินดังเกล เซลล์แคร์

ในฐานะ ผู้มีหน้าที่ถือใบสัณหลังตราสาร

ที่อยู่ : เลขรหัสประจำบ้าน 20890104280 ชื่ออาคาร -
ห้องเลขที่ - ชั้นที่ -
หมู่บ้าน - หมู่ที่ 7
เลขที่ 64/36 แบบ -
ตรอก/ซอย - แขวง/ตำบล เสม็ด
ถนน - จังหวัด ชลบุรี
เขต/อำเภอ เมืองชลบุรี
รหัสไปรษณีย์ 20000

ผู้ถือใบ

เลขประจำตัวผู้ถือใบสัณหลังตราสาร 0994000252129 เลขที่สาขา
ชื่อ . ศาลาว่าการเมืองพนม

ได้ใบสัณหลังตราสารเล่มนี้เป็นตัวเงินสำหรับตราสารตามบัญชีอัตราตราสารเล่มที่ 4
ลักษณะตราสาร สัญญาจ้างทำของ ดังนี้ :

	บาท	สต.
มูลค่าตราสาร	1,688,551	40
ค่าอากรแสตมป์	1,689	00
เงินเพิ่ม	0	00
รวมเงิน	1,689	00

จำนวนเงินเป็นตัวอักษร (หนึ่งพันหกร้อยแปดสิบเก้าบาทถ้วน)

ตามใบเสร็จ เลขที่ 001501

ลงวันที่ 20 ตุลาคม 2564

เลขระบุเอกสาร อ.ส.4 คือ 05200011-25641020-1-01-00004 (นางสาวมนทนา วรรณทอง)

ลงชื่อ นายวิชากร ตบงาม ภาสกรปฏิบัติกร

ตำแหน่ง นายวิชากร ตบงาม ภาสกรปฏิบัติกร

ตำแหน่ง นายวิชากร ตบงาม ภาสกรปฏิบัติกร

ใบสัณหลังตราสารนี้จะสมบูรณ์เมื่อมีผู้ลงนามในหน้าใบสัณหลังตราสารของหน่วยงานที่ออกใบ
ได้ลงชื่อและออกใบเสร็จรับเงินเรียบร้อยแล้ว